



กระทรวงศึกษาธิการ

สมบัติของแผ่นดิน



ของ เจ้าพระยาพระเสด็จสุเรนทราธิบดี
อธิบ่างเพิ่มเติมโดย ม.ล.ป๋อง มาลากุล



สมบัติของผู้ดี



ของ เจ้าพระยาพระเสด็จสุเรนทราธิบดี
อธิบาชเพิ่มเติมโดย ม.ล.ป๋อง มาลากุล

คำนำ



แนวทางการอบรมนักเรียนของวชิราวุธวิทยาลัยตามพระบรมราโชบายของพระบาทสมเด็จพระมงกุฎเกล้าเจ้าอยู่หัวประการหนึ่งที่พระยาภะระตราชาอดีตผู้บังคับการได้อัญเชิญไว้ในคำกราบบังคมทูลกิจการของโรงเรียนในพิธีพระราชทานประกาศนียบัตรและรางวัล พ.ศ. ๒๔๙๖ คือ *อบรมนักเรียนให้เป็นผู้ดี* มักมีผู้สงสัยได้ถามกันมากกว่า “ผู้ดี” ในความหมายของวชิราวุธวิทยาลัยคืออะไร หนังสือ *สมบัติของผู้ดี* ของเจ้าพระยาพระเสด็จสุเรนทราธิบดี ที่โรงเรียนได้จัดพิมพ์ขึ้นใหม่นี้ให้คำตอบอย่างชัดเจน

ในสมัยปัจจุบันพฤติกรรมของคนในสังคมแตกต่างกันไปในทางที่เกือบจะตรงกันข้ามกับแนวทาง *สมบัติของผู้ดี* ด้วยการหล่อหลอมของสภาพสังคมและสิ่งแวดล้อม วชิราวุธวิทยาลัยเห็นว่า *สมบัติของผู้ดี* ตามแนวทางของเจ้าพระยาพระเสด็จสุเรนทราธิบดี ยังคงเป็นคุณค่าสำคัญที่พึงประสงค์ เพื่อดำรงความสง่างามเฉพาะตน ความสัมพันธ์ที่ดีระหว่างบุคคล และความสงบเรียบร้อยของสังคม

อนึ่ง เจ้าพระยาพระเสด็จสุเรนทราธิบดี นับเป็นบุคคลสำคัญยิ่งท่านหนึ่งในประวัติศาสตร์ของวชิราวุธวิทยาลัย เมื่อครั้งที่ท่านดำรงตำแหน่งเสนาบดีกระทรวงธรรมการ พระบาทสมเด็จพระมงกุฎเกล้าเจ้าอยู่หัวได้มีพระราชบันทึกลงถึงท่านเพื่อแสดงพระบรมราโชบายในการจัดการศึกษาของโรงเรียนมหาดเล็กหลวง พระราชบันทึกรุ่นนี้หม่อมหลวงปิ่น มาลากุล ผู้เป็นบุตรชาย ได้นำมามอบให้โรงเรียน เมื่อปีพ.ศ. ๒๕๐๓ นับเป็นเอกสารสำคัญที่วชิราวุธวิทยาลัยได้ยึดถือเป็นแม่แบบในการจัดการศึกษาของโรงเรียนตลอดมา

๒ * สมบัติของผู้ดี

วชิราวุธวิทยาลัยขอขอบคุณ คุณจุลสิงห์ วสันตสิงห์ ผู้เป็นทายาท ที่
กรุณาอนุญาตให้โรงเรียนนำหนังสือ *สมบัติของผู้ดี* ของเจ้าพระยาพระเสด็จ
สุเรนทราริบดี พร้อมคำอธิบายเพิ่มเติมของหม่อมหลวงป๊อง มาลากุล มา
จัดพิมพ์เพื่อใช้เป็นแนวทางในการอบรมบ่มนิสัยนักเรียนวชิราวุธวิทยาลัย
สืบต่อไป

วชิราวุธวิทยาลัย

มิถุนายน ๒๕๕๙

ประวัติ

เจ้าพระยาพระเสด็จสุเรนทราธิบดี

เจ้าพระยาพระเสด็จสุเรนทราธิบดี (หม่อมราชวงศ์เปีย มาลากุล) เกิดเมื่อวันที่ ๑๖ เมษายน พ.ศ. ๒๔๑๐ ในรัชสมัยพระบาทสมเด็จพระจุลจอมเกล้าเจ้าอยู่หัว ท่านได้รับพระมหากรุณาธิคุณเป็นพิเศษจากพระบาทสมเด็จพระจุลจอมเกล้าเจ้าอยู่หัวเสด็จพระราชดำเนินมาทรงตัดจุกในพิธีหลวง ซึ่งนับเป็นครั้งแรกที่มีการตัดจุกหม่อมราชวงศ์ในรัชกาลที่ ๕ ตลอดชีวิตของท่านได้รับพระมหากรุณาธิคุณและเป็นที่ไว้วางพระราชหฤทัยมาโดยตลอด ท่านมีความฉลาดเฉลียวในการศึกษาเล่าเรียนจนได้รับรางวัลพระราชทาน ท่านให้ความสนใจในการเรียนมากทั้งการเรียนในระบบและการศึกษาด้วยตนเอง

หลังจากจบการศึกษาจากโรงเรียนพระตำหนักสวนกุหลาบแล้วได้เข้ารับราชการในกรมศึกษาธิการ ท่านได้รับความไว้วางพระทัยจากสมเด็จพระยาดำรงราชานุภาพให้เป็นเลขานุการ ซึ่งเป็นที่น่าสังเกตว่า ท่านคงได้เรียนรู้วิธีการเรียนรู้และวิธีการทำงานจากพระเจ้าบรมวงศ์เธอพระองค์นั้น ซึ่งได้รับยกย่องว่าเป็นปราชญ์ผู้หนึ่งของไทยอยู่เป็นอันมาก

งานที่นำความภาคภูมิใจมาสู่ท่านอย่างใหญ่หลวงคือ การที่ได้รับ ความไว้วางพระราชหฤทัยจากพระบาทสมเด็จพระจุลจอมเกล้าเจ้าอยู่หัว ให้เป็นพระอภิบาล ตามเสด็จสมเด็จพระเจ้าฟ้ามหาชิราวุธ ไปทรงศึกษา ณ ประเทศอังกฤษ และเป็นพระอภิบาลดูแลจัดการการศึกษาของสมเด็จพระเจ้าลูกยาเธออีกหลายพระองค์ ขณะนั้นท่านได้เลื่อนบรรดาศักดิ์จาก

พระมนตรีพจนกิจ เป็นพระยาวิสุทธสุริยศักดิ์ (พ.ศ. ๒๔๓๖) ตำแหน่ง
สุดท้ายในต่างประเทศของท่านคือ เป็นเอกอัครราชทูตพิเศษประจำราช
สำนักอังกฤษ ฮอลแลนด์ เบลเยียม และสหรัฐอเมริกา

ขณะรับราชการสนองพระเดชพระคุณในต่างประเทศนั้น ท่านได้
เรียนรู้งานด้านการศึกษาสะสมไว้เป็นอันมาก อันเป็นประโยชน์แก่งานของ
ท่านในเวลาต่อมา

เมื่อพระบาทสมเด็จพระมงกุฎเกล้าเจ้าอยู่หัวเสด็จเถลิงถวัลยราช
สมบัติ พระราชกรณียกิจแรกๆ ในต้นรัชกาลคือ การจัดการด้านการศึกษา
โดยทรงพระกรุณาโปรดเกล้าฯ ให้ยกโรงเรียนมหาดเล็กในพระบาทสมเด็จพระ
จุลจอมเกล้าเจ้าอยู่หัว ขึ้นเป็นโรงเรียนข้าราชการพลเรือน ซึ่งต่อมา
เป็นจุฬาลงกรณ์มหาวิทยาลัย และโปรดเกล้าฯ ให้พระยาวิสุทธสุริยศักดิ์
ซึ่งได้รับพระราชทานเลื่อนบรรดาศักดิ์เป็น เจ้าพระยาพระเสด็จสุเรนทราธิบดี
ไปดูแลจัดการการศึกษาของโรงเรียนข้าราชการพลเรือน และดำรงตำแหน่ง
เสนาบดีกระทรวงธรรมการ ขณะเดียวกันโปรดเกล้าฯ ให้ดำเนินการจัดตั้ง
โรงเรียนสำหรับมหาดเล็กข้าหลวงเดิม พระราชทานชื่อว่า โรงเรียน
มหาดเล็กหลวง เพื่อเป็นการทดลองการจัดการศึกษาตามพระราชดำริ และ
โปรดเกล้าฯ ให้พระยาไพศาลศิลปศาสตร์ อธิบดีกรมศึกษาธิการรับกระแส
พระราชดำริไปดำเนินการ

ที่ควรบันทึกไว้ ณ ที่นี้คือ พระบาทสมเด็จพระมงกุฎเกล้าเจ้าอยู่หัว
ได้มีพระราชหัตถเลขาเป็นภาษาอังกฤษส่งไปถึงเจ้าพระยาพระเสด็จสุเรน-
ทราธิบดี เพื่ออธิบายพระบรมราโชบายของพระองค์ในการจัดการศึกษาใน
โรงเรียนมหาดเล็กหลวง อันเป็นแนวทางการจัดการศึกษาของวชิราวุธ
วิทยาลัยสืบมาจนถึงปัจจุบัน พระราชหัตถเลขาดังกล่าวหม่อมหลวงปิ่น
มาลากุล ผู้เป็นบุตรได้ค้นพบในโต๊ะเขียนหนังสือของท่าน และส่งมาให้

พระยาภะรตราชา ผู้บังคับการวชิราวุธวิทยาลัย เมื่อประมาณ พ.ศ. ๒๕๐๓ หม่อมหลวงปิ่น มาลากุล ได้แปลพระราชบันทึกไว้ดังนี้

คำแปลพระราชบันทึก

“ข้าส่งข้อความนี้มาเพื่อให้เสนาบดีและปลัดทูลฉลองกระทรวงธรรมการ อ่าน ข้าได้ขีดเส้นแดงใต้ข้อความบางตอน คือ ตอนที่ถูกใจข้าและตอนที่แสดงให้เห็นอย่างแจ่มแจ้งในเรื่องที่ข้ารู้สึกตลอดมา.

ระบบการศึกษาและกฎเกณฑ์ทั้งหลายตลอดจนหลักสูตร แท้จริงทำให้เปลืองกระดาศไปเปล่าๆ ยิ่งกว่านั้น คือ เปลืองเวลาด้วย ถ้าไม่ทำให้ประชาชนเป็นอย่างที่เราต้องการสำหรับประเทศของเราได้เป็นผลสำเร็จ. ข้าไม่หมายความว่าอะไรดีสำหรับเมืองอังกฤษจะต้องดีสำหรับเมืองไทยด้วย ตรงกันข้าม ถ้าจะเอาวิธีการของคนอังกฤษมาใช้ทั้งดุ้นโดยไม่มี การดัดแปลง ก็จะเป็นการผิดพลาดอย่างมหันต์. แต่บันทึกนี้อาจทำให้ผู้อ่านเกิดความคิดอะไรบ้าง.

สำหรับโรงเรียนมหาดเล็กหลวง ข้าไม่เป็นที่หวังการปั้นนักเรียนชั้นมัธยม ให้เป็นเทวดาเหมือนกันหมดทุกคน ได้คะแนนกันคนละหลายพันคะแนนเท่าการสร้างเด็กหนุ่มที่ขยันขันแข็ง และสะอาดทั้งทางร่างกายและจิตใจ เตรียมพร้อมที่จะรับภาระต่างๆ ที่จะมีมาในอนาคต. ข้าไม่ต้องการนักเรียน ตัวอย่างที่สอบไล่ได้คะแนนชั้นเกียรตินิยมทุกๆ ครั้ง ข้าไม่ต้องการตำราเรียนที่เดินได้ ที่ข้าอยากได้นั้นคือ เยาวชนที่เป็นสุภาพบุรุษ ชื่อสัตย์สุจริต มีอุปนิสัยใจคอดี และข้าจะไม่เศร้าโศกเลย ถ้าเจ้ามารายงานว่าเด็กคนหนึ่งเขียนหนังสือไม่คล่อง คิดเลขเศษซ้อนไม่เป็น และไม่รู้ว่าเรขาคณิตเลย ถ้าข้ารู้ว่าเด็กคนนั้นได้ศึกษาพอที่จะรู้ว่าความเป็นลูกผู้ชายคืออะไร และ ขี้แยะคืออะไร ข้าไม่อยากจะยิน “คนฉลาด” บ่นอีกว่า ปัญญาท่วมหัวเอาตัว

ไม่รอด สิ่งที่เข้าต้องการในโรงเรียนมหาดเล็กหลวงคือ ให้การศึกษาเป็นเครื่องทำให้เด็กเป็นเยาวชนที่น่ารัก และเป็นพลเมืองดี ไม่ใช่ทำลายบุคลิกภาพเสียหมดโดยบรรทุกหลักสูตรและระบบการต่างๆ ลงไป. เข้าต้องการให้การศึกษาเป็นสิ่งที่งดงาม จนทำให้เด็กที่ออกไปแล้วหวนกลับมาคิดถึงในวันข้างหน้าด้วยความภาคภูมิใจ. ขออย่าเอาโรงเรียนของข้าไปเปรียบกับโรงเรียนอื่น เพราะมีจุดหมายต่างกัน ถ้าข้าอยากได้โรงเรียนธรรมดาเพียงหลังหนึ่ง สร้างเป็นโรงเรียน ไปมา ไม่ดีกว่าหรือ จะสร้างโรงเรียนกินนอนขึ้นมาทำไม?

ที่ข้ากล่าวมานี้จะเข้ากันได้กับระบบการศึกษาของเจ้าหรือไม่ก็ตาม ถ้าเข้ากันได้ข้าก็ดีใจ แต่ถ้าเข้ากันไม่ได้ ก็ขอให้วิธีการของข้าได้รับการพิจารณาคำเนินการโดยยุติธรรมด้วย. อย่าพยายามบังคับให้ครูของข้าทำตามข้อใจของเจ้า ให้ทำตามข้อใจของข้าเถิด เพราะก็พาประเภทนี้ข้าคิดให้เขาเล่น และข้าเองจะเป็นผู้ให้ถ้วยรางวัล”

หม่อมหลวงปิ่น มาลากุล ได้บันทึกการทำงานด้านการศึกษาของเจ้าพระยาพระเสด็จสุเรนทราธิบดี ไว้ดังนี้

“พระบาทสมเด็จพระจุลจอมเกล้าเจ้าอยู่หัว ทรงพระกรุณาโปรดเกล้าฯ แจงไปว่าบิดาของข้าพเจ้าได้เห็นอะไรมามากทั้งในประเทศอังกฤษและเมื่อตามเสด็จพระบาทสมเด็จพระมงกุฎเกล้าเจ้าอยู่หัวไปยังประเทศอื่น ๆ ก็คงจะารู้เรื่องการศึกษาของประเทศนั้น ๆ ยิ่งกว่านั้นคือ เมื่อท่านเป็นอัครราชทูตก็เป็นอัครราชทูตสหรัฐอเมริกา เบลเยี่ยม และฮอลแลนด์ควบไปด้วย มีพระราชประสงค์จะให้บิดาของข้าพเจ้าแสดงความคิดเห็นว่า เราควรจัดการศึกษาที่บ้านเราอย่างไร บิดาของข้าพเจ้าจึงได้เขียนโครงการทูลเกล้าฯ ถวายเข้าไป ซึ่งรวมถึงการจัดตั้งสากลวิทยาลัยด้วย (บัดนี้เรียกว่ามหาวิทยาลัย)

พระบาทสมเด็จพระจุลจอมเกล้าเจ้าอยู่หัว ทรงพระกรุณาโปรดเกล้าฯ ให้สมเด็จพระมหาสมณเจ้า* ได้ทอดพระเนตรโครงการนั้น (ซึ่งน่าจะเป็นแผนการศึกษาแห่งชาติของเรา) ทั้งสองพระองค์ทรงเห็นชอบตามที่ได้กราบบังคมทูลมา พระบาทสมเด็จพระจุลจอมเกล้าเจ้าอยู่หัวจึงได้มีพระบรมราชโองการเรียกตัวบิดาของข้าพเจ้ากลับ เพื่อให้มาทำตามที่ได้เสนอโครงการไว้ มีพระราชดำรัสว่าคนอื่นที่จะทำได้นั้นไม่มี”

โครงการศึกษาที่เจ้าพระยาพระเสด็จสุเรนทราธิบดีได้นำเสนอนั้น ถือได้ว่า เป็นการวางระบบโครงสร้างทางการศึกษาของไทยฉบับแรก ท่านแบ่งการศึกษาออกเป็น ๒ ภาค คือภาคหนึ่งว่าด้วยการศึกษาในกรุงเทพฯ และภาคสองว่าด้วยการศึกษาในหัวเมือง

เนื้อหาในโครงการการศึกษาของเจ้าพระยาพระเสด็จสุเรนทราธิบดี นั้นมีความครอบคลุมการจัดการด้านการศึกษาไว้อย่างครบถ้วน มีความสัมพันธ์ต่อเนื่อง และสอดคล้องกับการเปลี่ยนแปลงของสังคมในขณะนั้น การที่ท่านได้ศึกษาดูงานและตามเสด็จไปต่างประเทศบ่อยครั้ง ทำให้ท่านเห็นความสำคัญที่จะปรับปรุงการศึกษาของชาติให้ทันสมัยและเผยแพร่วิชาการที่ชาวตะวันตกรู้ให้คนไทยได้รู้ด้วย โดยเสนอให้มีการแปลตำราต่างประเทศเป็นภาษาไทย และส่งเสริมให้มีการเรียนภาษาอังกฤษ เพื่อรองรับวิชาการสมัยใหม่ นอกจากนั้นท่านยังมุ่งพัฒนาการศึกษาด้านอาชีพ การศึกษาของสตรี และการพัฒนาอาชีพครู ทั้งยังให้ความสำคัญในการอบรมให้เป็นคนดีด้วย ท่านจึงได้เขียนหนังสือไว้เป็นแนวทาง ได้แก่ สมบัติของผู้ดี จรรยาแพทย์ และ พลเมืองดี

เป็นที่น่าเสียดายยิ่งที่ความมุ่งมั่นในการทำงานอย่างหนักของท่าน เป็นเหตุให้เกิดปัญหาทางสุขภาพในเวลาต่อมา ท่านถึงแก่อนิจกรรมเมื่อวันที่

* หมายถึง สมเด็จพระมหาสมณเจ้า กรมพระยาวชิรญาณวโรรส

๑๔ กุมภาพันธ์ พ.ศ. ๒๕๕๙ รวมอายุได้ ๕๙ ปี หม่อมหลวงปิ่นได้บันทึกเหตุการณ์ไว้ดังนี้

“เนื่องจากมีคนทำงานน้อย บิดาของข้าพเจ้าจึงทำเสียเองเป็นส่วนใหญ่ ท่านทำงานหามรุ่งหามค่ำ โดยเฉพาะเรื่องที่จะเปลี่ยนโรงเรียนข้าราชการพลเรือนเป็นมหาวิทยาลัย ท่านทำงานจนป่วยมือสั่นเขียนหนังสือไม่ได้ ในที่สุดถึงกับพูดไม่ได้ ด้วยเป็นโรคเส้นประสาทอย่างแรง ท่านต้องลาออกจากราชการเพื่อรักษาตัว”

กล่าวได้ว่า การทำงานด้านการศึกษาของท่านกินเวลาถึงครึ่งหนึ่งของชีวิตการทำงาน ไม่เป็นที่น่าสงสัยเลยว่า ด้วยสติปัญญา ความเฉลียวฉลาด ความรอบรู้ และประสบการณ์อันหลากหลายของท่าน หากท่านมีสุขภาพแข็งแรง และดำเนินงานต่อไป การศึกษาของชาติจะเข้มแข็งขึ้นสักเพียงใด

* * * *

สมบัติของผู้ดี

ภาคหนึ่ง ผู้ดี ย่อมรักษา ความเรียงบริ้อง.

กาจจริงา คือ

- (๑) ย่อมไม่ใช้กิริยาอันข้ามกรายบุคคล.
- (๒) ย่อมไม่อาจเอื้อมในที่ต่ำสูง.
- (๓) ย่อมไม่ล่วงเกินถูกต้องผู้อื่นซึ่งไม่ใช่หยอกกันฐานเพื่อน.
- (๔) ย่อมไม่เสียดสีกระทบกระทั่งกายบุคคล.
- (๕) ย่อมไม่ลุกนั่งเดินเหินให้พรวดพราดโดนผู้คนหรือสิ่งของแตกเสีย.
- (๖) ย่อมไม่ส่งของให้ผู้อื่นด้วยกิริยาอันเสือกไสผลักโยน.
- (๗) ย่อมไม่ผ่านหน้าหรือบังตาผู้อื่น เมื่อเขาดูสิ่งใดอยู่ เว้นแต่เป็นที่เฉพาะไป.
- (๘) ย่อมไม่เอิกอิ่งเมื่อเวลาผู้อื่นทำกิจ.
- (๙) ย่อมไม่อื้ออิ่งในเวลาประชุมสดับตรับฟัง.
- (๑๐) ย่อมไม่แสดงกิริยาตั้งดั่ง หรือพูดจาอีกที่กในบ้านแขก.

วจจริงา คือ

- (๑) ย่อมไม่สอดสวนวจาหรือแย่งชิงพูด.
- (๒) ย่อมไม่พูดด้วยเสียงอันดังเหลือเกิน.
- (๓) ย่อมไม่ใช้เสียงควาด หรือพูดจากระโหกกระชาก.
- (๔) ย่อมไม่ใช้วจาอันหักหาญตั้งต้น.
- (๕) ย่อมไม่ใช้ถ้อยคำอันหยาบคาย.

มโนจริจา คือ

- (๑) ย่อมไม่ปล่อยใจให้ฟุ้งซ่านกำเริบหยิ่งโง่โส.
- (๒) ย่อมไม่บันดาลโทสะให้เสียกิริยา.

ภาคสอง ผู้ดี ย่อมไม่ทำอุจาดลามก.

กาจจริจา คือ

- (๑) ย่อมใช้เสื้อผ้าเครื่องแต่งตัวอันสะอาด และแต่งโดยเรียบร้อยเสมอ.
- (๒) ย่อมไม่แต่งตัวในที่แจ้ง.
- (๓) ย่อมไม่จิ้มคิ้วคิ้วคิ้วและเกะเกะเการ่างกายในที่ประชุมชน.
- (๔) ย่อมไม่กระทำการที่ควรจะทำในที่ลับ ในที่แจ้ง.
- (๕) ย่อมไม่หาวเรอให้ปรากฏในที่ประชุมชน.
- (๖) ย่อมไม่จามด้วยเสียงอันดังและโดยไม่ป้องกันบัง.
- (๗) ย่อมไม่บ้วนซากด้วยเสียงอันดัง หรือให้เประเพื่อน ให้เป็นที่รังเกียจ.
- (๘) ย่อมไม่ลุกกลนเลอะเทอะมูมมามในการบริโภค.
- (๙) ย่อมไม่ถูกต้องหรือหยิบยื่นสิ่งที่คุณอื่นจะบริโภคด้วยมือตน.
- (๑๐) ย่อมไม่ล่วงล้ำ ข้ามหยิบ ของบริโภคผ่านหน้าผู้อื่น ซึ่งควรขอโทษ และขอให้เขาส่งได้.
- (๑๑) ย่อมไม่ละลابلะลั่งงเองของผู้อื่นมาใช้ในการบริโภค เช่น ถ้วยน้ำ และผ้าเช็ดมือ เป็นต้น
- (๑๒) ย่อมไม่เอาเครื่องใช้ของตน เช่น ช้อนส้อมไปล่วงตักสิ่งบริโภค ซึ่งเป็นของกลาง.

- (๑๓) ย่อมระวัง ไม่พูดจาตรงหน้าผู้อื่นให้กลัจริตเหลือเกิน.

วจีจริงา คือ

- (๑) ย่อมไม่กล่าวถึงสิ่งโสโครกพึงรังเกียจในท่ามกลางประชุมชน.
 (๒) ย่อมไม่กล่าวถึงสิ่งควรปิดบังในท่ามกลางประชุมชน.

มโนจริงา คือ

- (๑) ย่อมพึงใจที่จะรักษาความสะอาด.

ภาคสาม ผู้ดี ย่อมมีสัมมาคารวะ:

กาจจริงา คือ

- (๑) ย่อมนั่งด้วยกิริยาอันสุภาพเฉพาะหน้าผู้ใหญ่.
 (๒) ย่อมไม่ขึ้นหน้าผ่านผู้ใหญ่.
 (๓) ย่อมไม่หันหลังให้ผู้ใหญ่.
 (๔) ย่อมแหวกที่หรือให้ที่นั่งอันสมควรแก่ผู้ใหญ่หรือผู้หญิง.
 (๕) ย่อมไม่ทัดหรือคาบบุหรี คาบกล้อง และสูบให้ควันไปรมผู้อื่น.
 (๖) ย่อมเปิดหมวกเมื่อเข้าชายคาบ้านผู้อื่น.
 (๗) ย่อมเปิดหมวกในที่เคารพ เช่น โบสถ์ วิหาร ไม่ว่าแห่งศาสนาใด.
 (๘) ผู้น้อยย่อมเคารพผู้ใหญ่ก่อน.
 (๙) ผู้ชายย่อมเคารพผู้หญิงก่อน.
 (๑๐) ผู้ลาย่อมเป็นผู้เคารพก่อน.
 (๑๑) ผู้เห็นก่อนโดยมากย่อมเคารพก่อน.
 (๑๒) แม้ผู้ใดเคารพตนก่อน ย่อมต้องตอบเขาทุกคน ไม่เฉยเสีย.

วจีจริงา คือ

- (๑) ย่อมไม่พูดจาถือเถียนหลอกลวงผู้ใหญ่.
- (๒) ย่อมไม่กล่าวร้ายถึงญาติมิตรที่รักใคร่นับถือของผู้ฟังแก่ผู้ฟัง.
- (๓) ย่อมไม่กล่าววาจาอันดีเถียนสิ่งเคารพหรือที่เคารพของผู้อื่นแก่ตัวเขา.
- (๔) เมื่อจะขอทำล่วงเกินแก่ผู้ใด ย่อมต้องขออนุญาตตัวเขาก่อน.
- (๕) เมื่อตนทำพลาดพลั้งสิ่งใด แก่บุคคลผู้ใด ควรออกวาจาขอโทษเสมอ.
- (๖) เมื่อผู้ใดได้แสดงคุณต่อตนอย่างไร ควรออกวาจาขอบคุณเขาเสมอ.

มนอจริงา คือ

- (๑) ย่อมเคารพยำเกรงบิดามารดาและอาจารย์.
- (๒) ย่อมนับถือนอบน้อมต่อผู้ใหญ่.
- (๓) ย่อมมีความอ่อนหวานแก่ผู้น้อย.

ภาคสี่ ผู้ดี ย่อมมีกิริงาเป็นที่รัก.

กาจจริงา คือ

- (๑) ย่อมไม่ฝ่าฝืนเวลานิยม คือ ไม่ไปใช้กิริยาอื่นเมื่อเขานั่งกับพื้น และไม่ไปนั่งกับพื้นเมื่อเวลาเขายืนเดินกัน.
- (๒) ย่อมไม่ไปนั่งนานเกินสมควรในบ้านของผู้อื่น.
- (๓) ย่อมไม่ทำกิริยารื่นเริงเมื่อเขามีทุกข์.
- (๔) ย่อมไม่ทำกิริยาโสกเศร้าเหี่ยวแห้งในที่ประชุมรื่นเริง.
- (๕) เมื่อไปสู่ที่ประชุมการรื่นเริงย่อมช่วยสนุกขึ้นบานให้สมเรื่อง.

- (๖) เมื่อเป็นเพื่อนเที่ยว ย่อมต้องกลมเกลียว และร่วมลำบาก ร่วมสนุก
- (๗) เมื่อคนเป็นเจ้าของบ้าน ย่อมต้องต้อนรับและเชื่อเชิญแขก ไม่เพิกเฉย.
- (๘) ย่อมไม่ทำกิริยาบึ้กบิ่นต่อแขก.
- (๙) ย่อมไม่ให้แขกต้องคอยนานเมื่อเขามาหา.
- (๑๐) ย่อมไม่จ้องดูนาฬิกาในเวลาที่แขกยังนั่งอยู่.
- (๑๑) ย่อมไม่ใช้กิริยาอันนุ้ยไ้หรือกระซิบกระซาบกับผู้ใด ในเวลาเมื่อคนอยู่เฉพาะหน้าผู้หนึ่ง.
- (๑๒) ย่อมไม่ใช้กิริยาอันโกรธเคือง หรือดูต้นผู้คนว่าไพร่ต่อหน้าแขก.
- (๑๓) ย่อมไม่จ้องดูบุคคลโดยเพ่งพิศเหลือเกิน.
- (๑๔) ย่อมต้องรับส่งแขกเมื่อไปมา ในระยะอันสมควร.

วจีจริงๆ คือ

- (๑) ย่อมไม่เที่ยวติเตียนสิ่งของที่เขา ตั้ง แต่ง ไว้ในบ้านที่ตนไปสู.
- (๒) ย่อมไม่กล่าวสรรเสริญรูปกายบุคคลแก่ตัวเขาเอง.
- (๓) ย่อมไม่พูดให้เพื่อนเก้อกระดาก.
- (๔) ย่อมไม่พูดเปรียบเปรยเคาะแคะสตรีกลางประชุม.
- (๕) ย่อมไม่ก่อนแคะติรูปรกายบุคคล.
- (๖) ย่อมไม่ทักถึงการร้ายโดยพลุ่งพล่ง ให้เขาตกใจ.
- (๗) ย่อมไม่ทักถึงสิ่งอันน่าอายน่ากระดากโดยเปิดเผย.
- (๘) ย่อมไม่เอาสิ่งที่น่าจะอายจะกระดากมาเล่าให้แขกฟัง.
- (๙) ย่อมไม่เอาเรื่องที่เข่าฟังซอมนเร้นมากล่าวให้อับอายหรือเจ็บใจ.
- (๑๐) ย่อมไม่กล่าวถึงการอับมงคลในเวลามงคล.

มโนจริงา คือ

- (๑) ย่อมรู้จักเกรงใจคน.

ภาคเช้า ผู้ดี ย่อมเป็นผู้มีสง่า.

กาจจริงา คือ

- (๑) ย่อมมีกิริยาอันพึงผายของอาจ.
- (๒) จะยืนนั่ง ย่อมอยู่ในลำดับอันสมควร ไม่เป็นผู้แอบหลังคนหรือหลีกเข้ามุม.
- (๓) ย่อมไม่เป็นผู้สะทกสะท้านงเงินหยุก ๆ ยั้ง ๆ.

วจีจริงา คือ

- (๑) ย่อมพูดจาจะฉานชัดถ้อยความ ไม่อูบอับอ้อมแอ้ม.

มโนจริงา คือ

- (๑) ย่อมมีความรู้จักงามรู้จักดี.
- (๒) ย่อมมีอัชฌาสัยอันกว้างขวาง เข้าใจไหนเข้าได้.
- (๓) ย่อมมีอัชฌาสัยเป็นนักเลง ใครจะพูดหรือเล่นอันใด ก็เข้าใจและต่อติด.
- (๔) ย่อมมีความเข้าใจวงวไหวหุพริบ รู้เท่าถึงการณ.
- (๕) ย่อมมีใจอันองอาจกล้าหาญ.

ภาคหก ผู้ดี ซ่อมปฏิบัติการทำงานดี.

กาจจริงา คือ

- (๑) ย่อมทำการอยู่ในระเบียบแบบแผน.
- (๒) ย่อมไม่ถ่วงเวลาให้ผู้อื่นคอย.
- (๓) ย่อมไม่ละเลยที่จะตอบจดหมาย.
- (๔) ย่อมไม่ทำการแต่ต่อหน้า.

วจีจริงา คือ

- (๑) พுகลิ่งใดย่อมให้เป็นที่เชื่อถือได้.
- (๒) ย่อมไม่รับวาทจาคล่องๆ โดยมีได้เห็นว่า การจะเป็นได้หรือไม่.

มโนจริงา คือ

- (๑) ย่อมเป็นผู้รักษาความสัตย์ในเวลา.
- (๒) ย่อมไม่เป็นผู้เกียจคร้าน.
- (๓) ย่อมไม่เข้าใจว่า ผู้ดีทำอะไรด้วยตนไม่ได้.
- (๔) ย่อมไม่เพลิดเพลिनจนละเลยให้การเสีย.
- (๕) ย่อมเป็นผู้รักษาความเป็นระเบียบ.
- (๖) ย่อมเป็นผู้อยู่ในบังคับบัญชาเมื่ออยู่ในหน้าที่.
- (๗) ย่อมมีมานะในการทำงานไม่ย่อท้อต่อความยากลำบาก.
- (๘) ย่อมเป็นผู้ทำอะไรทำจริง
- (๙) ย่อมไม่เป็นผู้ตั้งตนในที่ผิด.
- (๑๐) ย่อมปรารถนาความดี ต่อการงานที่ทำอยู่เสมอ

ภาคเจ็ด ผู้ดี ย่อมเป็นผู้ใจดี.

กาจจริงา คือ

- (๑) เมื่อเห็นใครทำผิดพลาด อันน่าแก้กระดาก ย่อมช่วยกลบเกลื่อน หรือทำไม่เห็น.
- (๒) เมื่อเห็นสิ่งของของใครตก หรือจะเสื่อมเสีย ย่อมต้องหยิบยื่นให้หรือบอกให้รู้ตัว.
- (๓) เมื่อเห็นเหตุร้าย หรืออันตรายจะมีแก่ผู้ใด ย่อมต้องรีบช่วย.

วจีจริงา คือ

- (๑) ย่อมไม่เยาะเย้ยถากถางผู้กระทำผิดพลาด.
- (๒) ย่อมไม่ใช้วาจาอันข่มขี้.

มโนจริงา คือ

- (๑) ย่อมไม่มีใจอันโหดเหี้ยมกริ้วกราดแก่ผู้น้อย.
- (๒) ย่อมเอาใจโอบอ้อมอารีแก่คนอื่น.
- (๓) ย่อมเอาใจช่วยคนเคราะห์ร้าย.
- (๔) ย่อมไม่เป็นผู้ซ้ำเติมคนเสียที.
- (๕) ย่อมไม่เป็นผู้อำมาตจองเวร.

ภาคแปด ผู้ดี ย่อมไม่เห็นแต่แก่ตัวต่างเดีงว.

กาจจริงา คือ

- (๑) ย่อมไม่พิกหาความสบายก่อนผู้ใหญ่ หรือผู้หญิง.
- (๒) ย่อมไม่เสือกสนแย่งชิง ที่นั่งหรือที่คู่อันใด.

- (๓) ย่อมไม่เที่ยวแย่งผู้หนึ่ง มาจากผู้หนึ่ง ในเมื่อเขาสนิทกัน
- (๔) เป็นผู้ใหญ่จะไปมาลูกน้องย่อมไว้ช่องให้ผู้ผู้น้อยมีโอกาสบ้าง.
- (๕) ในการเลี้ยงดูย่อมแผ่เพื่อ เชื้อเชิญแก่คนข้างเคียงก่อนตน.
- (๖) ในที่บริโภค ย่อมหิวยกยื่นส่งสิ่งของแก่ผู้อื่นต่อ ๆ ไป ไม่มุ่งแต่กระทำกิจส่วนตน.
- (๗) ย่อมไม่รวบสามตะกลามสี่กวางจยเอาของที่เขาตั้งไว้เป็นกลางจนเกินส่วนที่ตนจะได้.
- (๘) ย่อมไม่แสดงความไม่เพียงพอในสิ่งของที่เขาหิวยกให้.
- (๙) ย่อมไม่นิ่งนอนใจให้เขาออกทรัพย์แทนส่วนตนเสมอ เช่น ในการเลี้ยงดูหรือใช้ค่าเดินทาง เป็นต้น.
- (๑๐) ย่อมไม่ลืมนั่งที่จะส่งของ ซึ่งคนอื่นได้ส่งเคราะห์ให้ตนยืม.
- (๑๑) การให้สิ่งของหรือเลี้ยงดู ซึ่งเขาได้กระทำแก่ตน ย่อมต้องตอบแทนเขา.

วจีจริจา คือ

- (๑) ย่อมไม่ขอแยกผู้หนึ่งมาจากผู้ใด เพื่อจะพาไปพูดจาความลับกัน.
- (๒) ย่อมไม่สนทนาแต่เรื่องคนถ่ายเดียว จนคนอื่นไม่มีช่องจะสนทนาเรื่องอื่นได้.
- (๓) ย่อมไม่นำฐานะตนเข้ากล่าวแทรกในเวลาฐานะอื่นของเขาขลุมน.
- (๔) ย่อมไม่กล่าววาจาติเตียนของที่เขาหิวยกให้ว่าไม่ดีหรือไม่พอ.
- (๕) ย่อมไม่ได้ถามราคาของที่จะหิวยกให้แก่ผู้ใดให้ปรากฏ.
- (๖) ย่อมไม่แสดงราคาของที่จะหิวยกให้แก่ผู้ใดให้ปรากฏ.
- (๗) ย่อมไม่ใช้วาจาอันโอ้อวดตนและลบหลู่ผู้อื่น.

มโนจริงา ดี

- (๑) ย่อมไม่มีใจมักได้ เทียวขอของเขาจำไป.
- (๒) ย่อมไม่ตั้งใจปรารถนาของรักเพื่อน.
- (๓) ย่อมไม่พึงใจการหิบบิยืมข้าวของทองเงินซึ่งกันและกัน
- (๔) ย่อมไม่หวังแต่จะพึงอาศัยผู้อื่น.
- (๕) ย่อมไม่เป็นผู้เกียจจนทอดเทการงานคนให้ผู้อื่น.
- (๖) ย่อมรู้จักผู้อื่นที่ได้ทำแล้วแก่คน.
- (๗) ย่อมไม่มีไจริงยา.

ภาคเก้า ผู้ดี ย่อมรักษาความสุจริตชื่อตรง.

กาจจริงา ดี

- (๑) ย่อมไม่ละลابلะลิ่งเข้าห้องเรือนแจกก่อนเจ้าของบ้านเขาเชิญ.
- (๒) ย่อมไม่แลลอดสอดสายโดยเพ่งเล็งเข้าไปตามห้องเรือนแจก.
- (๓) ย่อมไม่เที่ยวฉวยโน่นหิบบิยืมของผู้อื่นดูจนเหลือเกิน ราวกับว่าจะค้นหาสิ่งใด.
- (๔) ย่อมไม่เที่ยวขอหรือหิบบิยืมดูจดหมายของผู้อื่นที่เจ้าของไม่มีประสงค์จะให้ดู.
- (๕) ย่อมไม่เที่ยวขอหรือหิบบิยืมดูสมุดพกหรือสมุดจดรายงานบัญชีของผู้อื่น ซึ่งคนไม่มีธุระเกี่ยวข้องเป็นหน้าที่.
- (๖) ย่อมไม่เที่ยวนั่งที่โต๊ะเขียนหนังสือของผู้อื่น.
- (๗) ย่อมไม่เที่ยวเปิดดูหนังสือตามโต๊ะเขียนหนังสือของผู้อื่น.
- (๘) ย่อมไม่แทรกเข้าห่มผู้อื่นซึ่งเขาไม่ได้เชื้อเชิญ.

- (๙) ย่อมไม่ลอบแอบฟังคนพูด.
- (๑๐) ย่อมไม่ลอบแอบดูการลับ.
- (๑๑) ถ้าเห็นเขาจะพูดความลับกัน ย่อมต้องหลบตาหรือสัสตัว.
- (๑๒) ถ้าจะเข้าห้องเรือนผู้ใด ย่อมต้องเคาะประตูหรือกล่าววาจาให้เขารู้ตัวก่อน.

วจีจริงา คือ

- (๑) ย่อมไม่ชอกแซกโต้ถามธุระส่วนตัวหรือการในบ้านของเขาที่ไม่ได้เกี่ยวข้องกับตนเอง.
- (๒) ย่อมไม่เที่ยวถามเขาว่า นั้นเขียนหนังสืออะไร.
- (๓) ย่อมไม่เที่ยวถามถึงผลประโยชน์ที่เขาทำได้เมื่อตนไม่ได้มีหน้าที่เกี่ยวข้อง.
- (๔) ย่อมไม่เอาการในบ้านของผู้ใดมาแสดงในที่แจ้ง.
- (๕) ย่อมไม่เก็บเอาความลับของผู้หนึ่งมาเที่ยวพูดแก่ผู้อื่น.
- (๖) ย่อมไม่กล่าวถึงความชั่วร้าย อันเป็นความลับเฉพาะบุคคลในที่แจ้ง.
- (๗) ย่อมไม่พูดลับปลับกลับกลอกตลบตะแลง.
- (๘) ย่อมไม่ใช้คำสบถติดปาก.
- (๙) ย่อมไม่ใช้ถ้อยคำมุสา.

มโนจริงา คือ

- (๑) ย่อมไม่เป็นคนต่อหน้าอย่างหนึ่งลับหลังอย่างหนึ่ง.
- (๒) ย่อมเป็นผู้รักษาความไว้วางใจของผู้อื่น.
- (๓) ย่อมไม่แสวงประโยชน์ในทางที่ผิดธรรม.
- (๔) ย่อมเป็นผู้ตั้งอยู่ในความเที่ยงตรง.

ภาคสิบ ผู้ดี ย่อมไม่ประพฤติชั่ว.

กาจจริงา คือ

- (๑) ย่อมไม่เป็นพาลที่วิวาททะเลาะวิวาท.
- (๒) ย่อมไม่จ่มเหงผู้อ่อนกว่า เช่น เด็กหรือผู้หญิง.
- (๓) ย่อมไม่ทำให้ผู้อื่นเดือดร้อนเจ็บอายเพื่อความสนุกยินดีของตน.
- (๔) ย่อมไม่หาประโยชน์ด้วยอาการที่ทำให้ผู้อื่นเดือดร้อน.
- (๕) ย่อมไม่เสพสุราจนถึงเมาและติด.
- (๖) ย่อมไม่มั่วสุมกับสิ่งอันเลวทราม เช่น กัญชา ยาฝิ่น.
- (๗) ย่อมไม่หมกมุ่นในการพนัน เพื่อจะปรารถนาทรัพย์.
- (๘) ย่อมไม่ถือเอาเป็นของตน ในสิ่งที่เจ้าของไม่ได้อนุญาตให้.
- (๙) ย่อมไม่พึงใจในหญิงที่มีเจ้าของหวงแหน.

วจีจริงา คือ

- (๑) ย่อมไม่เป็นพาลพอใจทะเลาะวิวาท.
- (๒) ย่อมไม่พอใจนิทาว่าร้ายกันและกัน
- (๓) ย่อมไม่พอใจพูดส่อเสียดยุยง.
- (๔) ย่อมไม่เป็นผู้สอพลอประจบประแจง.
- (๕) ย่อมไม่แข่งขันกัให้ร้ายผู้ใด.

มโนจริงา คือ

- (๑) ย่อมไม่ปองร้ายผู้อื่น.
- (๒) ย่อมไม่คิดทำลายผู้อื่นเพื่อประโยชน์ตน.
- (๓) ย่อมมีความเห็นยวรั้งใจตนเอง.
- (๔) ย่อมเป็นผู้มีความละเอียดแก่บาป.

ภาคผนวก

สมบัติของผู้ดี

ผนวก ๑

ผู้ดีจอมรักชาติความสำเร็จปรืออง

คำว่า ผู้ดี หมายถึงบุคคลผู้มีความประพฤติดีทั้งทางกาย ทางวาจา และทางความคิด คือ ทำดี พูดดี คิดดี

กายจริยา

คำว่า กายจริยา คือ ทำดี เช่น เดินดี ยืนดี นั่งดี นอนดี แยกออกได้ดังนี้

(๑) ผู้ดียอมไม่ใช้กิริยาขำมกรายบุคคล เช่น เมื่อเดินเข้าใกล้ใครก็หลีกเลี่ยงไปในระยะที่พอเหมาะ ไม่ยกมือยกเท้าให้กระทบใคร ไม่ชี้มือหรือยกมือให้ผ่านใคร หรือขำมศีรษะใคร ไม่ว่าเขาจะนั่ง นอน ยืน เดิน ไม่เหยียดเท้าใส่ใคร เมื่อท่านผู้ใหญ่นั่งอยู่ ไม่เดินเฉียดไป ต้องคลานไป หรือเดินก้มหลังไป

(๒) ผู้ดียอมไม่อาจเอื้อมในที่ต่ำสูง เช่น เมื่อผู้ใหญ่นั่งอยู่ จะทำอะไรในที่สูง หรือจะหยิบอะไรในที่สูงกว่าท่าน ต้องขอประทานโทษท่าน ก่อนจึงทำและทั้งไม่ละลาบละล้งอาจเอื้อมจับต้องของสูง เช่น ศีรษะ หรือ หน้าตาใครๆ ที่ไม่ใช่ลูกหลานของตน โดยผู้นั้นมิได้อนุญาตให้ทำเป็นอันขาด

(๓) ผู้ดียอมไม่ล่วงเกินถูกต้องผู้อื่นซึ่งไม่ใช่หยอกกัน
ฐานเพื่อหมายความว่าการที่จะถูกต้องตัวผู้อื่นนั้น ต้อง
ระมัดระวังถ้าเป็นผู้ใหญ่กว่าหรือคนที่มิได้คุ้นเคยอย่างเพื่อน
กัน เมื่อจะจับต้องตัวต้องขอประทานโทษก่อนจึงถูกต้องได้

(๔) ผู้ดียอมไม่เสียดสีกระทบกระทั่งกายบุคคล
หมายความว่า ตามปรกติร่างกายผู้อื่นนั้นไม่ควรถูกต้อง หากมี
ความจำเป็นจะต้องเสียดสีกระทบกระทั่ง เช่น ในรถยนต์พาดนะ
ต้องขอประทานโทษก่อนจึงเสียดสีไปได้ เป็นต้น

(๕) ผู้ดียอมไม่ลุดนั้งเดินเหินให้พรวดพราดโดนผู้คน
หรือสิ่งของแตกเสีย หมายความว่า ขณะที่เรานั่งอยู่ ยืนอยู่
นอนอยู่ ก่อนที่จะเคลื่อนที่ไป เช่น จะลุกขึ้นเป็นต้น ต้องนึกก่อน
ว่าเราจะลุกไป จะไปทางไหน ตรวจสอบให้รอบตัวก่อนว่า มีอะไร
กีดขวางอยู่บ้าง เมื่อถูกรอบคอบแล้วจึงค่อยลุกขึ้นเคลื่อนที่ไป เช่น
นั่งอยู่ในโต๊ะเรียน เมื่อนึกก่อนได้เช่นนี้ ก็จะไม่มีความเสียหาย
หรือตึงตัง ไม่นอนโน่นโดนนี่



(๖) ผู้ดียอมไม่ส่งของให้ผู้อื่น ด้วยกิริยาอันเสือกไส ผลักโยน หมายความว่า เมื่อจะส่งของให้ใครต้องถือของหงายมือ แล้วส่งให้ถึงมือผู้รับ เช่น ตักบาตรพระก็ต้องตักด้วยความสุภาพ เรียบร้อย เป็นต้น

(๗) ผู้ดียอมไม่ผ่านหน้าหรือบังตาผู้อื่น เมื่อเขาดูสิ่งใดอยู่ เว้นแต่เป็นที่เฉพาะไป หมายความว่า เมื่อผู้อื่นกำลังยืนหรือนั่งดูสิ่งใดอยู่ เมื่อมีความจำเป็นจะต้องผ่านไปควรผ่านไปทางหลังท่าน ถ้าจำเป็นจะต้องผ่านกลางไปก็ควรขอประทานโทษเสียก่อนจึงไป

(๘) ผู้ดียอมไม่เอิกอิ่งเมื่อผู้อื่นทำกิจ หมายความว่า เมื่อผู้อื่นกำลังทำกิจอยู่ เมื่อจะเดินต้องค่อยๆ เดิน เมื่อจะพูดต้องค่อยๆ พูด เพื่อให้เขาได้ทำโดยปลอดโปร่ง

(๙) ผู้ดียอมไม่อ้ออิ่งในเวลาประชุมระดับรับฟัง หมายความว่าขณะที่ผู้อื่นกำลังฟังอะไรอยู่ เช่น กำลังฟังครูสอน ฟังปาฐกถา ฟังพระเทศน์ กำลังดูละคร ฟังดนตรี เป็นต้น ต้องไม่พูดไม่คุยกัน หรือไม่ทำเสียงดังกัง หรือเคาะโต๊ะเคาะพื้น ให้มีเสียงเป็นที่รำคาญแก่ผู้อื่น

(๑๐) ผู้ดียอมไม่แสดงกิริยาตึงตัง หรือพูดจาอีกทักในบ้านแขก หมายความว่า เมื่อไปหาท่านถึงบ้านท่านไม่ควรทำให้มีเสียงดังกังหรือพูดจาส่งเสียงดังผิดปรกติ หรือคุ้ยดินขุดवाद ผู้หนึ่งผู้ใดให้เป็นที่สะเทือนใจ

วจีจริงา

ค้ำว้ วจีจรีงอ หมายความว่า การพูดจ้อให้เรีบร้อย แยกออกได้
ดั่งนี้

(๑) ผู้ดียอมไม่สอดสวนวอจ้อหรือแย่งชิงพูด
หมายความว่า ขณะที่อยู่อื่นกำลังพูดอยู่ ไม่ควรพูดสอดแทรกขึ้น
ในขณะนั้น ต้องรอให้ท่านพูดจบเสียก่อน หากจำเป็นจะต้องพูด
ก็ต้องให้จบระยะหนึ่งแล้วขอประทอนโทษก่อนจึงพูด ไม่ชิงกันพูด
ไม่แข่งกันพูด ไม่พูดพร้อมกัน

(๒) ผู้ดียอมไม่พูดด้วยเสียงอันดังเหลือเกิน
หมายความว่า เมื่อจะสนทนาปราศรัยกัน ต้องพูดด้วยเสียงตาม
ปรกติ พอได้ยินชัดเจน อยู่ใกล้กันพูดค่อยๆ ก็ได้ยิน

(๓) ผู้ดียอมไม่ใช้เสียงตวาดหรือพูดจากระโชก
กระชาก หมายความว่า เมื่อจะพูดกับใครๆ ต้องใช้เสียงตามปรกติ
พอเหมาะพอควรแก่เรื่องและบุคคล ทำเสียงให้หนักแน่นและ
เยือกเย็น

(๔) ผู้ดียอมไม่ใช้วอจ้ออันหักหาญดิ่งด้น หมายความว่า
เมื่อได้ฟังผู้อื่นพูดคลาดเคลื่อนปรารณอจะคัดค้านก็ควร
ขอโทษก่อนจึงพูดคัดค้าน หรือเมื่อจะให้ผู้อื่นใดกระทำสิ่งไร
ก็ไม่ควรพูดจ้อหักหาญดิ่งด้นเอาแต่ใจตนเป็นประมอณ ควร
ชี้แจงอย่างมีเหตุผลให้เข้เชื่อและกระทำตาม

(๕) ผู้ดียอมไม่ใช้ถ้อยคำอันหยาบคาย หมายความว่า ไม่ว่าจะพูดกับใคร ในเวลาใด ในสถานที่ใด ด้วยเรื่องอะไร ต้องพูดให้น้ำเสียงสุภาพ นุ่มนวล อ่อนหวาน จับใจ สบายหูผู้ฟัง

มโนจริยา

คำว่า มโนจริยา หมายความว่า การคิดนึกในทางที่ดี แยกออกได้ ดังนี้

(๑) ผู้ดียอมไม่ปล่อยใจให้ฟุ้งซ่านกำเริบหยิ่งโง่โส หมายความว่า ต้องทำใจให้ติดอยู่ในการทำงานที่กำลังทำอยู่ มุ่งทำงานให้สำเร็จเสร็จสิ้นเป็นเรื่องๆ ไป ไม่ทำรวนเรจับจด คิดฟุ้งซ่านไปตามอารมณ์ เห็นดีเห็นชอบเพียงชั่วครู่ชั่วขณะ หรือเมื่อได้ทำงานอะไร ทำสำเร็จแม้แต่เพียงเล็กน้อย ก็ทำหยิ่งโง่โสคิดว่าไม่มีใครสู้ได้ ต้องสะกดอกสะกดใจ มุ่งทำงานที่กำลังทำอยู่นั้นให้สำเร็จเป็นเรื่องๆ ไป เช่น เรียนอยู่ในชั้นใดก็มุ่งให้ได้ความรู้สมชั้นที่เรียน เรียนอยู่ในชั่วโมงใดก็ตั้งใจเรียนให้ได้ความรู้ในชั่วโมงนั้น ไม่เอางานของชั่วโมงหนึ่งไปทำในชั่วโมงอื่น ไม่เอางานของวันหนึ่งไปทำในอีกวันหนึ่ง ทำงานให้สำเร็จเป็นระยะๆ ตามที่มีอยู่ ตั้งใจแน่วแน่ลงในการงานนั้นๆ

(๒) ผู้ดียอมไม่บันดาลโทสะให้เสียกิริยา หมายความว่า ต้องไม่แสดงความเดือดดาล จุนเจียวพลุ่งพล่านด้วยอำนาจโทสะ ตามปรกติ เราอยู่กันเป็นหมู่เป็นคณะ เป็นครอบครัว เป็นบ้าน เป็นเมือง คนที่อยู่รวมกันเช่นนี้ ก็ต้องมีกระทบกระทั่ง

กันบ้างเป็นธรรมดา ไม่มากก็น้อย เข้าทำนองที่ว่า ลื่นกับพื้น
ย่อมกระทบกันบ้างเป็นธรรมดา เมื่อเป็นเช่นนี้เราก็ต้องอดทน
เมื่อได้ประสบอารมณ์ที่ไม่พอใจอย่างใดอย่างหนึ่ง เช่น เมื่อถูก
เขาตำว่าเสียศีล ก่อนที่จะตอบต้องคิดเสียก่อน โบราณท่านสอน
ว่า ให้นับสิบเสียก่อนจึงค่อยตอบ นี่ก็เป็นเครื่องเตือนใจได้ดี



ผนวก ๒

ผู้ดียอมไม่ทำอะจาดลามก

กาจจรีงา

ในข้อนี้หมายถึงการแสดงอาการที่กระทำด้วยกายในทางที่เสียหายซึ่งผู้ดีไม่ควรทำไม่ว่าในที่ใด ๆ ทั้งสิ้น แยกออกได้ดังนี้



(๑) ผู้ดียอมใช้เสื้อผ้าเครื่องแต่งตัวอันสะอาดและแต่งโดยเรียบร้อยเสมอ หมายความว่า เสื้อผ้าเครื่องนุ่งห่มนั้นจะเป็นชนิดใดก็ตาม ต้องระวังไม่ให้เหม็นสาบ จนเข้าใกล้ใครก็เป็นที่รำคาญของคนทั้งหลาย การแต่งตัวก็ต้องนุ่งห่มให้สมส่วน เป็นนักเรียนก็ต้องแต่งอย่างนักเรียน เป็นเด็กก็ต้องแต่งอย่างเด็ก ไปงานอะไรก็ต้องแต่งให้เหมาะแก่งานนั้น ไม่ปล่อยให้มีอะไรน่ารังเกียจ เช่น เประอะเปื่อนสกปรกโสम्म หรือผิดระเปียบ ต้องแต่งตัวให้เรียบร้อยตามโอกาสนั้น ๆ

(๒) ผู้ดียอมไม่แต่งตัวในที่แจ้ง หมายความว่า การแต่งตัวนั้น มีความจำเป็นจะต้องเปลือยกายบางส่วน เช่น ก่อนสวมเสื้อต้องเปลือยกายส่วนนั้น แล้วผลัดของเก่าออกเอาของใหม่แทน ในเวลาเช่นนี้ควรทำในที่มิดชิดปิดบังเพื่อมิให้เป็นที่อูจาดตาของคนทั้งหลาย เสร็จเรียบร้อยแล้วจึงออกสู่ที่แจ้ง

(๓) ผู้ดียอมไม่จิ้มควักล้างและแกะเการ่างกายในที่ประชุมชน หมายความว่า ขณะที่อยู่ในที่ประชุมชน ไม่จิ้มฟันในโต๊ะอาหาร ไม่แปรงฟันในโต๊ะอาหาร ไม่ควักล้างภายในเครื่องแต่งตัวตามร่างกายส่วนใดส่วนหนึ่ง หากมีความจำเป็นก็พึงปลีกตัวออกจากที่ประชุมนั้นก่อนจึงทำ

(๔) ผู้ดียอมไม่กระทำการที่ควรจะทำในที่ลับในที่แจ้ง หมายความว่า กิริยาอาการบางอย่างซึ่งควรจะทำในที่ลับ ก็ต้องทำในที่ลับ อย่าไปทำในที่แจ้ง อาจกลายเป็นลามกอนาจารก็ได้ แม้มีความจำเป็นก็ควรหาทางหลีกเลี่ยง เท่าที่สามารถจะทำได้ เช่น การถ่ายอุจจาระ หรือปัสสาวะ เป็นต้น ซึ่งเป็นกรที่ควรต้องทำในที่ลับ ก็ควรทำในที่ลับ เมื่อมีความจำเป็นแต่หาห้องลับไม่ได้ก็ควรหาที่กำบังคน เพื่อมิให้เป็นกรอูจาดตาของผู้พบเห็น ดังนี้ เป็นต้น แม้กรอย่างอื่นก็โดยทำนองนี้

(๕) ผู้ดียอมไม่หาวเรอให้ปรากฏในที่ประชุมชน หมายความว่าอาการที่หาวเรอนั้นเป็นการแสดงออกตามธรรมชาติ แต่เพราะเหตุที่การหาวเรอนั้นต้องอ้าปาก ปากเปิดมองเห็นอวัยวะภายในปาก ขณะที่อยู่ในที่ประชุมแสดงอาการอย่างนั้น

ก็ทำให้ผู้ที่เห็นเกิดความสะอิดสะเอียน เหตุนี้จึงควรต้องระมัดระวังไว้เสมอ หากอาการเช่นนั้นจะมีขึ้น ก็ควรใช้ผ้าเช็ดหน้าปิดปากไว้ก่อนหรือปลีกตัวออกจากหมู่ชั่วขณะหนึ่ง ยิ่งในขณะที่กำลังรับประทานอาหารด้วยแล้วยิ่งจำเป็นต้องระมัดระวังเป็นพิเศษ

(๖) ผู้ดียอมไม่จามด้วยเสียงอันดังและโดยไม่ป้องกันภัย หมายความว่า การไอจามเป็นอาการอย่างหนึ่งซึ่งเกิดขึ้นแก่คนทั่วไป เมื่อจะไอหรือจามไม่ว่าจะอยู่ในที่ใดๆ ต้องพยายามให้เสียงไอจามนั้นเบาที่สุดที่จะเบาได้ และต้องใช้ผ้าเช็ดหน้าป้องปิดปากไว้ให้ทันท่วงที ถ้าสามารถจะเอาผ้านั้นชุบน้ำระเหยอย่างใดอย่างหนึ่งได้ก็ยิ่งดีมาก ทั้งนี้เพื่อป้องกันการกระจายของโรคหรือป้องกันมิให้ฝอยน้ำลายกระเซ็นออกไปถูกต้องใครหรือของสิ่งใดได้

(๗) ผู้ดียอมไม่บ้วนซากด้วยเสียงอันดังหรือให้เปรอะเปื้อนให้เป็นที่รังเกียจ หมายความว่า ตามปรกติน้ำลายไม่ควรบ้วนไม่ว่าในที่ใดๆ เว้นแต่ เมื่อถึงคราวจำเป็น ก็ไม่ควรให้มีเสียงถมซากเลยเป็นอันขาด แม้ที่บ้วนแล้ว ก็ต้องดูว่าควรหรือไม่ควร ถ้าอยู่ในรถ ในเรือโดยสาร ไม่ควรบ้วน หรือถมทางหน้าต่าง แม้อยู่ในบ้านเรือนก็ไม่ควรบ้วนหรือถมทางหน้าต่าง หากไม่มีที่บ้วนโดยเฉพาะ ก็ควรใช้กระดาษ หรือผ้าซับไว้เฉพาะคน แม้มีที่บ้วนที่ถมโดยเฉพาะ ก็ต้องทำให้มิดชิดเพื่อมิให้เป็นการแพร่เชื้อน้ำลายเช่นนั้น

(๘) ผู้ดียอมไม่ถูกลนเลอะเทอะมูมมามในการบริโภค หมายความว่าในการบริโภคอาหารนั้น ต้องการความสะอาดมาก หากมีสิ่งใดสิ่งหนึ่งที่เห็นเป็นสิ่งที่สกปรกอยู่ก็ทำให้รับประทานอาหารไม่ได้ เป็นต้นว่าไม่ควรรีบตักแบ่งอย่างถูกลน ไม่ควรตักเลอะเทอะออกขอบจานของกลางหรือหกราด ส่วนในจานตนเองก็ไม่ควรตักมากเกินไป และไม่ควรถักสุ่ม ๆ ปนชนิดกัน จะรับประทานก็ไม่คำโตจนเกินไป และไม่ควรถักให้มีเสียง เช่น เคี้ยวดังหรือซดน้ำดัง ไม่ควรพูดคุยเวลาอาหารอยู่ในปาก

(๙) ผู้ดียอมไม่ถูกต้องหรือหยิบยื่นสิ่งที่ผู้อื่นจะบริโภค ด้วยมือตนหมายความว่า ขณะที่กำลังรับประทานอาหารอยู่นั้น เมื่อจะหยิบอาหารสิ่งหนึ่งสิ่งใด เช่น ผลไม้หรือผักหรือของอื่นส่งให้ผู้อื่น ไม่ควรจับต้องสิ่งนั้นด้วยมือ ควรใช้ช้อนหรือส้อมกลางที่มีอยู่นั้นส่งให้ หรือหยิบทั้งภาชนะส่งให้ ทั้งนี้เพื่อความสกปรกอันอาจมีได้

(๑๐) ผู้ดียอมไม่ล่วงล้ำข้ามหยิบของบริโภคผ่านหน้าผู้อื่น ซึ่งควรขอโทษและขอให้เขาส่งได้ หมายความว่า ขณะที่กำลังบริโภคพร้อมกันอยู่นั้นจะต้องการของสิ่งใด ไม่ควรหยิบยกข้ามหรือผ่านหน้าผู้อื่น หากมีความจำเป็นจะต้องหยิบยกจริงๆ ก็ควรขอประทานโทษเขาแล้วขอให้เขาช่วยหยิบส่งให้ก็จะนำดีขึ้น แต่ระเบียบในโต๊ะอาหารที่ถูกต้องนั้นควรบอกให้ผู้รับใช้หยิบส่งให้

(๑๑) ผู้ดียอมไม่ละลาบละล้วงเอาของผู้อื่นมาใช้ในการบริโภค เช่น ถ้วยน้ำ และผ้าเช็ดมือ เป็นต้น หมายความว่า ในการรับประทานอาหารนั้นมีของที่ใช้ร่วมกันก็มี มีของที่ใช้เฉพาะคนก็มี เช่น ภาชนะใส่อาหารกลางรวมกัน แต่เครื่องใช้เฉพาะตนคือ ช้อนส้อม ถ้วยน้ำ ผ้าเช็ดมือ ของที่ใช้เฉพาะ เช่นนี้ต้องระมัดระวัง อย่าละลาบละล้วงไปใช้ของผู้อื่นเข้า เพราะของเหล่านี้เป็นของประจำเฉพาะตัวของแต่ละคนจึงไม่ควรใช้ปะปนกัน

(๑๒) ผู้ดียอมไม่เอาเครื่องใช้ของตน เช่น ช้อนส้อม ไปล้างตักสิ่งบริโภคซึ่งเป็นของกลาง หมายความว่า ในการรับประทานอาหารร่วมกันหลายๆ คนนั้น เขาแยกของใช้ไว้เป็นของเฉพาะตัวก็มี เป็นของใช้ร่วมกันก็มี ถ้ามาถึงช้อนส้อมแล้ว เขามีเฉพาะตัวที่เดียว และเขามิชอบกลางประจำไว้ ตามภาชนะอาหารนั้นๆ ในการนั้นต้องใช้ช้อนกลางร่วมกันคือใช้ช้อนกลางแบ่งอาหารจากชามกลางมา ไม่ควรใช้ช้อนส้อมของตนไปตักอาหารแบ่งมาใส่ภาชนะของตน ทั้งนี้ก็เพื่อความสกปรกอันมิได้เพราะทำเช่นนั้น

(๑๓) ผู้ดียอมระวัง ไม่พูดจาตรงหน้าผู้อื่นให้ใกล้ชิดเหลือเกิน หมายความว่า ในการพูดจาสนทนาปราศรัยกันตามปรกตินั้น ควรใช้เสียงพอเหมาะไม่ดังเกินไป ไม่เบาเกินไป และในการพูดนั้นก็ไม่ควรยื่นหน้ายื่นตาเข้าไปพูดจนใกล้ชิดกันนัก เพราะอาจได้กลิ่นลมปาก ซึ่งอาจเหม็นจนผู้อื่นเหลือทนก็ได้

หรือมิฉะนั้นปล่อยน้ำลายอาจระเซ็นเข้าหากันก็ได้ เพราะฉะนั้น จึงควรอยู่ในที่ที่เหมาะสมและไม่ตรงหน้าใกล้ชิดจนเกินพอดี ทั้งนี้ เพราะกันความเบื้อหน่ายของกันและกัน เพื่อกันความรังเกียจกันและกัน อันอาจมีได้ เพราะเหตุที่แสดงกิริยาเช่นนั้น

วจีจริงา

ข้อนี้หมายถึงการไม่พูดคำลามกหรือพูดถึงสิ่งอันลามกในที่ประชุมชน หรือให้ขณะกำลังรับประทานอาหาร แยกออกได้ดังนี้

(๑) ผู้ดีย่อมไม่กล่าวถึงสิ่งโสโครกพึงรังเกียจในท่ามกลางประชุมชน หมายความว่า การกล่าวด้วยคำใดๆ ซึ่งเป็นการพูดถึงสิ่งโสโครกต่างๆ เช่น ขอน้ำของเหม็น หรือพูดถึงสิ่งสกปรกต่างๆ ในที่ประชุมชน ไม่เป็นการสมควรแท้ ความจริง การพูดคำเช่นนั้นไม่ว่าในที่ใดๆ ในเวลาใดๆ กับบุคคลใดๆ ย่อมไม่เป็นมงคลแก่ปากของตนเลย เพราะอย่างนี้จึงต้องพูดแต่สิ่งที่ดีงามในที่ทุกสถานและในกาลทุกเมื่อ

(๒) ผู้ดีย่อมไม่กล่าวถึงสิ่งที่ควรปิดบังในท่ามกลางประชุมชน หมายความว่า สิ่งที่ควรปิดบังนั้นได้แก่สิ่งที่ควรละอาย หรือเรื่องที่เปิดเผยให้คนอื่นรู้จะเกิดความเสียหายแก่ตน แก่หมู่หรือแก่ชาติบ้านเมือง จึงไม่นำมาพูดในที่ประชุมชน เพราะเป็นเรื่องที่ควรสงวนไว้พูดเฉพาะแก่ บุคคลที่จะไม่เป็นภัยอันตรายแก่ตนและใคร

มโน จริงา

ข้อนี้หมายถึงความคิดเห็นแต่ในความบริสุทธิ์สะอาดอันมีอยู่ในใจของเรา เราควรตั้งความคิดเห็นนั้นในทางที่ชอบที่ควรคือ

(๑) ผู้ดีย่อมพึงใจที่จะรักษาความสะอาด หมายความว่า ความสะอาดมีอยู่ ๓ ทาง คือสะอาดกาย สะอาดวาจา และสะอาดใจ ถ้าแบ่งประเภทอย่างนี้หมายถึงความดีงามหรือความไม่ทุจริตทางกาย วาจา และใจ อีกอย่างหนึ่งความสะอาดแบ่งได้เป็น ๒ ทาง คือ สะอาดภายนอก ได้แก่ ความสะอาดของร่างกาย เครื่องใช้ บ้านเรือน และความเป็นอยู่ กับสะอาดภายใน ได้แก่ความสะอาดในจิตใจ ที่ว่าผู้ดีย่อมพึงใจจะรักษาความสะอาดนั้น แสดงว่าความสะอาดกายวาจาและใจก็ตาม ความสะอาดภายนอกและภายในก็ตาม จะมีขึ้นได้ก็ด้วยความรู้ความเข้าใจ และเจตนาหรือความพึงพอใจจะให้มีขึ้น ผู้ดีจึงควรศึกษาให้รู้เรื่องความสะอาดและตั้งใจรักษาความสะอาดในทุกวิถีทาง



ฉก. ๗

ผู้ดีข้อมมีสัมมาคารวะ:

ข้อนี้หมายความว่า กิริยาอาการที่แสดงออกของบุคคลที่เป็นผู้ดีนั้น ข้อมแสดงออกแต่ในทางสุภาพเรียบร้อยน่าดูน่าชมเท่านั้น กิริยาอาการนี้ ก็เป็นสำคัญอีกอย่างหนึ่ง โบราณท่านกล่าวไว้ว่า กิริยาส่อชาติ มารยาท ส่อสกุล เพราะฉะนั้นการแสดงกิริยาอาการที่สุภาพอ่อนโยนงดงาม จึงเป็นการสมควรที่ทุกคนควรทำอย่างยิ่ง ท่านแบ่งไว้ดังนี้

กาจจริงกา

หมายถึงการแสดงสัมมาคารวะทางกาย

(๑) ผู้ดีข้อมนั่งด้วยกิริยาอันสุภาพเฉพาะหน้าผู้ใหญ่ หมายความว่า เมื่ออยู่กับผู้ใหญ่ต้องรู้ที่นั่งของตน ว่าตนควร จะนั่ง ณ ที่แห่งใด และควรจะนั่งอย่างไร เช่น ผู้ใหญ่อยู่กับพื้น ก็ควรนั่งกับพื้น และควรนั่งพับเพียบ ในระยะห่างพอควร แก่สถานที่และฐานะที่ทำ ถ้าท่านนั่งเก้าอี้และท่านอนุญาตให้เรา นั่งเก้าอี้ด้วยก็ควรนั่ง แต่ไม่ควรนั่งไขว่ขาหรือกระดิกเท้าตาม ชอบใจ ควรนั่งด้วยท่าทางที่สุภาพเรียบร้อย ควรแก่สถานที่และ ภาวะของตน

(๒) ผู้ดีข้อมไม่ขึ้นหน้าผ่านผู้ใหญ่ หมายความว่า เมื่อ เดินไปกับผู้ใหญ่ต้องเดินตามหลังท่าน และไปในระยะไม่ห่างนัก ไม่ชิดนัก เพราะถ้าเดินห่างนัก พุดไม่ค่อยได้ยิน ถ้าเดินชิดนัก

จะสะดุดสั้นท่าน ต้องเดินในระยะพอสมควรที่จะพูดจะถาม
 ได้ยินสะดวก และต้องไม่เดินแซงขึ้นหน้าผู้ใหญ่ หากไม่ได้
 เดินร่วมไปกับท่าน เมื่อท่านเดินมา มีความจำเป็นจะต้องผ่าน
 ก็ไม่ควรเดินผ่านหน้าท่าน ควรหาทางที่จะผ่านไปทางหลังท่าน
 จึงดีสุภาพดี

(๓) ผู้ดีย่อมไม่หันหลังให้ผู้ใหญ่ หมายความว่า ขณะ
 ที่อยู่ใกล้ผู้ใหญ่ไม่ว่าในที่เช่นใด ต้องไม่หันหลังให้ผู้ใหญ่ ต้อง
 หันหน้าเข้าหาท่าน จึงดีเรียบร้อยดี

(๔) ผู้ดีย่อมแหวกที่หรือให้ที่นั่งอันสมควรแก่ผู้ใหญ่
 หรือผู้หญิง หมายความว่า ขณะที่เรานั่งหรือยืนอยู่ในที่ใด ๆ ก็ตาม
 เช่น ในที่ชุมนุม หรือในรถโดยสาร เมื่อมีผู้ใหญ่คือผู้สูงอายุ คือ
 คนชรา หรือผู้หญิงขึ้นมาภายหลังต้องให้ที่นั่งแก่คนเหล่านั้น
 ตามสมควร แต่ถ้าเป็นผู้ที่อยู่ในวัยที่เสมอกัน ตามปกติไม่ต้อง
 ให้ที่นั่ง แต่ถ้าคนเหล่านั้นอุ้มเด็กมา หรือมีครรภ์ หรือมีของ
 หนักติดมือมากก็ต้องลุกให้ตามควร อย่างนี้จึงดีสุภาพดี

(๕) ผู้ดีย่อมไม่ทัดหรือคาบบุหรี่ คาบกล้อง และสูบ
 ไล่ควันไปรมผู้อื่น หมายความว่า เมื่อเราเข้าไปหาผู้ใหญ่หรือ
 เดินทางไปกับผู้ใหญ่ หรืออยู่ร่วมกับผู้ใหญ่ เราไม่ควรเอาบุหรี่
 มาทัดหู แม้ของอื่นก็ไม่สมควร เมื่อจะสูบบุหรี่ก็ไม่ควรคาบ กล้อง
 ต่อหน้าผู้ใหญ่ อีกอย่างหนึ่งในที่ชุมนุม จะเป็นในที่ประชุมกันก็ตาม
 อยู่ในรถก็ตาม ไม่ควรสูบบุหรี่ทีเดียว ถ้ามีความจำเป็น ก็ควร
 อยู่ได้ลมและเบื้องหลังท่าน อย่างนี้จึงสุภาพดี

(๖) ผู้ดียอมเปิดหมวกเมื่อเข้าชยคาบ้านผู้อื่น หมายความว่า เมื่อจะเข้าเขตของท่านผู้ใด ต้องแสดงความเคารพต่อเจ้าของเขตนั้นๆ จึงเป็นการสมควรที่เดียวที่จะต้องเปิดหมวกออก

(๗) ผู้ดียอมเปิดหมวกในที่เคารพ เช่น โบสถ์ วิหาร ไม่ว่าแห่งศาสนาใด หมายความว่า ตามธรรมดาคนเรานี้มีความเชื่อถือในลัทธินิยมต่างๆ กัน แล้วแต่ความสมัครใจของตน เป็นเสรีภาพอย่างหนึ่งในการนับถือศาสนาในลัทธินิยมเหล่านั้น ย่อมมีสิ่งทีเคารพนับถือของผู้เชื่อถือ จะได้ยึดถือเป็นหลักใจเป็นที่รวมของคนทั้งหลาย จึงมีสถานที่กลางชั้นเรียกทั่วไปในภาษาไทยว่าวัดบ้าง ศาลเจ้าบ้างหรือเรียกอนุโลมเพื่อให้เข้าใจกันได้ว่า โบสถ์บ้าง วิหารบ้าง สุเหร่าบ้าง ตามทีหมายรูกัน สถานที่เหล่านี้เราเรียกกันออกไปอีก เช่น ปุชนียสถานบ้าง เจดียสถานบ้าง ตามถนัดทีจะหมายรูกันได้ เมื่อรวมลงแล้วสถานที่เหล่านี้ก็เป็นที่เคารพอย่างสูงสุดของผู้นับถือลัทธินิยมนั้นๆ การเข้าไปในเขตบริเวณสถานที่เช่นนั้นแม้ว่าเราจะนับถือหรือไม่ก็ตาม เราต้องแสดงความเคารพต่อสถานที่เหล่านั้น เช่นเดียวกับสถานที่ซึ่งตนเคารพนับถือ การแสดงความเคารพนั้นมีหลายวิธี ถ้าสวมรองเท้าว เมื่อจะเข้าไปในเขตนั้น ต้องถอดรองเท้าว ถ้าสวมหมวกต้องเปิดหมวก ถ้ากางร่ม ต้องลดร่ม แต่เรื่องการถอดรองเท้าวนี้ ถ้าสวมตามเครื่องแบบมีข้อบังคับว่าถอดไม่ได้ ถอดเป็นการแสดงความไม่เคารพ เช่นนี้ไม่ต้องถอดรองเท้าวก็ได้ เพราะฉะนั้น เมื่อจะเข้าไปในสถานที่เคารพทุกแห่งควรแสดงความเคารพก่อนเข้าไป



(๘) ผู้น้อยยอมเคารพผู้ใหญ่ก่อน หมายความว่าในการแสดงความเคารพต่อกันและกันนั้น ตามปกติผู้น้อยต้องเคารพผู้ใหญ่ก่อน แล้วผู้ใหญ่จึงรับเคารพภายหลัง เช่น เมื่อพบกัน ผู้น้อยต้องแสดงความเคารพผู้ใหญ่ เช่น ไหว้ก่อน แล้วผู้ใหญ่จึงรับไหว้ภายหลัง ข้อนี้หากอยู่ในเครื่องแบบอย่างไรในที่เช่นใด ต้องทำให้เหมาะแก่กาลเทศะ

(๙) ผู้ชายยอมเคารพผู้หญิงก่อน หมายความว่าเมื่อชายหญิงได้พบกันในที่แห่งใดแห่งหนึ่ง ตามปกติผู้ชายต้องเคารพผู้หญิงก่อน จึงจะนับว่าเป็นมรรยาทที่ดี ทั้งนี้หมายถึงสุภาพสตรีและสุภาพบุรุษโดยทั่วไป มิใช่แก่พ่อแม่ที่ป้าหน้าอาปู่ย่าตายายครูบาอาจารย์ ซึ่งต้องเคารพกันฐานญาติอยู่แล้ว

(๑๐) ผู้ล่าย่อมเป็นผู้เคารพก่อน หมายความว่า แยกผู้ไปถึงถิ่นของท่านผู้ใด ไม่ว่าผู้นั้นจะเป็นบุคคลประเภทใด เมื่อจะลากลับฝ่ายผู้เป็นแขกต้องแสดงคารวะต่อเจ้าถิ่นโดยสถานใดสถานหนึ่ง ตามควรแก่ภาวะของตน ถ้าแขกเป็นผู้้น้อยกว่า ก็ทำตามภาวะของผู้้น้อย ถ้าแขกเป็นผู้ใหญ่กว่าก็ทำตามภาวะของผู้ใหญ่

(๑๑) ผู้เห็นก่อนโดยมากย่อมเคารพก่อน หมายความว่า ในการพบปะกันในสถานที่ต่างๆ เช่น ในงานชุมนุม ในการพบปะกันในที่เช่นนั้น ตามปรกติผู้ที่เห็นควรแสดงความเคารพก่อน โดยควรแก่ภาวะของตน เช่น ทักก่อน หรือแสดงอาการอย่างใดอย่างหนึ่งให้เห็นว่ามีไมตรีกัน

(๑๒) ผู้ใดเคารพตนก่อน ควรตอบเขาทุกคน ไม่เฉยเสีย หมายความว่า ในการแสดงความเคารพต่อกันและกันนั้น ตามปรกติย่อมถือหลักว่า ผู้ใหญ่ยอมได้ไหว้ตอบ ผู้เคารพยอมได้เคารพตอบ โดยหลักนี้เมื่อมีผู้ใดมาแสดงความเคารพต่อเรา เราต้องแสดงความเคารพตอบทันที ตามปรกติธรรมเนียมไทย ผู้้น้อยต้องแสดงก่อน เช่น ไหว้ก่อน เป็นต้น เป็นผู้ใหญ่ควรยกมือขึ้นไหว้ตอบผู้้น้อยแต่การรับไหว้นี้จะยกสูงต่ำเพียงไร ย่อมแล้วแต่ภาวะอันควร แต่บางทีอาจก้มศีรษะน้อมรับแทนก็ได้ ส่วนธรรมเนียมตะวันตก เช่น จับมือ ผู้ใหญ่ต้องให้มือก่อนแล้วผู้้น้อยจึงจับ เป็นผู้้น้อยจะยื่นมือให้ผู้ใหญ่เป็นการไม่สมควร

วจีจรีจา

การแสดงสัมมาคารวะทางวาจา

(๑) ผู้ดีย่อมไม่พูดจาล้อเลียนหลอกลวงผู้ใหญ่ หมายความว่า ตามปกติผู้น้อยย่อมต้องเคารพผู้ใหญ่อยู่ทุกโอกาสแล้ว การพูดจาปราศรัยกับผู้ใหญ่ก็ต้องพูดเรียบร้อยเป็นสัมมาคารวะ ต้องไม่พูดจาล้อเลียนหรือหลอกลวงท่านเพราะการทำเช่นนั้นเป็นการตีเสมอท่าน ดังนั้นผู้ดีจึงต้องพูดจาปราศรัยกับผู้ใหญ่ด้วยสัมมาคารวะเสมอ

(๒) ผู้ดีย่อมไม่กล่าวร้ายถึงญาติมิตรที่รักใคร่นับถือของผู้ฟังแก่ผู้ฟัง หมายความว่า เราพูดกับใครเราไม่ควรพูดถึงญาติมิตรที่ผู้พูดอยู่กับเรานั้นรักใคร่นับถือกันในทางเสียหาย คือ ไม่นินทาเพื่อนฝูงหรือญาติพี่น้องของผู้ที่พูดอยู่ด้วยให้ผู้ฟังนั้นฟัง เช่น เราพูดกับนายแดง เราไม่ควรว่าเพื่อนหรือญาติของนายแดงเป็นต้น โดยปกติแล้วเราไม่ควรพูดถึงใครๆ ในทางที่เสื่อมเสีย ควรพูดถึงแต่ในทางที่ดีเท่านั้น

(๓) ผู้ดีย่อมไม่กล่าววาจาติเตียนสิ่งเคารพ หรือที่เคารพของผู้อื่นแก่ตัวเขา หมายความว่า สิ่งเคารพได้แก่เจดีย์สถานหรือศาสนาที่เคารพได้แก่พ่อแม่ ปู่ย่า ตายาย หรือครูบาอาจารย์ ในการสนทนาปราศรัยกันนั้น เมื่อรู้ว่าผู้นั้นถือลัทธิต่างกัน เราไม่ควรพูดจาติเตียนสิ่งเคารพของเขา หรือ ไม่ควรกล่าวติเตียนพ่อแม่หรือครูบาอาจารย์ของเขา เช่น เราถือพุทธ

เพื่อนเราถือคริสต์ เราไม่ควรติเตียนพระเยซูให้เพื่อนเราฟัง หรือเราพูดกับนายดำเราไม่ควรติเตียนพ่อนายดำดังนี้ เป็นต้น นี่เป็นเรื่องของจิตใจไม่ควรกระทบน้ำใจกัน

(๔) ผู้ดีเมื่อจะขอทำล่วงเกินแก่ผู้ใด ย่อมต้องขออนุญาตตัวเขาก่อน หมายความว่า เมื่อเรามีความจำเป็นจะต้องล่วงเกินผู้อื่น เช่น เราเห็นผงหรือตัวแมลงติดอยู่บนศีรษะของผู้อื่น เรามีความปรารถนาจะช่วยหยิบผงหรือตัวแมลงนั้นออก ก่อนที่เราจะทำเราควรขอโทษเขาเสียก่อนแล้วจึงหยิบออก หรือเมื่อจะพูดถึงเรื่องของเขา ก็ต้องขอโทษเขาก่อนจึงควรพูด หรือแม้การอย่างอื่นที่ทำงานเดียวกัน โดยที่สุดแม้จะฟ้องใครยังต้องบอกให้ผู้ถูกฟ้องทราบก่อน ทำอย่างนี้จึงเป็นการสมควร

(๕) ผู้ดีเมื่อตนทำพลาดพลั้งสิ่งใดแก่บุคคลผู้ใด ควรออกวาจาขอโทษเสมอ หมายความว่า เมื่อเราต้องอยู่ร่วมกับคนหมู่มากเราอาจกระทบมือกระทบเท้ากันได้บ้าง เมื่อพลาดพลั้งไปเช่นนั้นก็ต้องกล่าวคำขอโทษทุกครั้ง จึงจะเป็นการสมควร

(๖) ผู้ดีเมื่อผู้ใดได้แสดงคุณต่อตนอย่างไร ควรออกวาจาขอบคุณเขาเสมอ หมายความว่า เมื่อมีผู้หนึ่งผู้ใดช่วยเหลือเรา ด้วยประการใด ๆ ก็ตามในทางที่ดีนั้น เราต้องกล่าวคำขอบคุณท่าน เช่น เขาให้ที่นั่งเรา เขาให้ทางเรา หรือเขาเอื้อเฟื้อเผื่อแผ่แก่เราอย่างไร เราต้องกล่าวคำขอบคุณเขาทุกครั้ง จึงจะเป็นการสมควร

มโนจริงา

หมายถึงการแสดงควมมีน้ำใจอันดีงามเป็นสัมมาคารวะ

(๑) ผู้ดีย่อมเคารพยำเกรงบิดามารดาและอาจารย์ หมายความว่าบุคคลผู้สร้างชีวิตของเรา เท่าที่เราเกิดมาครั้งนี้ ก็มีเพียงสองคนเท่านั้น ท่านทั้งสองคือ พ่อกับแม่เป็นผู้มีความรักเราจริง เป็นผู้สร้างชีวิตและร่างกายเราโดยแท้ ถัดจากนั้น ก็มีบุคคลที่มีคุณควรเคารพ คือ ครูบาอาจารย์ ครูบาอาจารย์เป็นผู้สร้างชีวิตเราในฝ่ายวิชาความรู้ วิชาความรู้ที่มีอยู่ในตัวเรานี้ ตั้งต้นแต่อ่านเขียนได้ คิดเลขได้ ตลอดถึงวิชาทำมาหากินได้นี้ ก็เพราะครูบาอาจารย์บุคคลเหล่านี้ เราต้องเคารพยำเกรง ไม่ว่าจะในที่ใด ๆ ไม่ว่าจะในเวลาใด ๆ ไม่ว่าจะในเรื่องใด ๆ ทั้งสิ้น แม้ว่าท่านผู้นั้นจะอยู่ในภาวะอย่างไรก็ตามเรามีทางเดียวที่จะพึงปฏิบัติต่อท่าน คือมีความเคารพยำเกรงในท่านเท่านั้น อย่างนี้จึงสมควร

(๒) ผู้ดีย่อมนับถือนอบน้อมต่อผู้ใหญ่ หมายความว่าผู้ใหญ่คือบุคคลผู้มีความเจริญกว่าเรา กำหนดได้เป็น ๓ คือ ๑. เจริญโดยชาติ หมายความว่าเกิดในสกุลที่ประชาชนยกย่องนับถือว่าสูงศักดิ์ เช่น ตระกูลกษัตริย์ บุคคลที่เกิดในตระกูลเช่นนี้ เช่น เจ้าฟ้า หรือเจ้านายชั้นรองลงมาก็ดี แม้ทรงมีอายุน้อยกว่าเรา เราก็ควรเคารพท่านเป็นต้น ๒. เจริญโดยวัย หมายความว่าเกิดก่อนเรา มีอายุมากกว่าเรา แม้มีศักดิ์ต่ำกว่า เราก็ต้องเคารพท่าน ๓. เจริญโดยคุณหมายเอาบุคคลผู้มีความ

ธรรมสูง เป็นภิกษุ สามเณร หรือบุคคลอื่น เช่น ครูบาอาจารย์ ท่านเหล่านั้นชื่อว่า ผู้ทรงคุณ เราก็ควรเคารพท่าน หรือถือหลักง่ายๆ ว่า เป็นผู้ที่ย่อยต้องแสดงความนอบน้อมต่อผู้ใหญ่ จึงเป็นการสมควร

(๓) ผู้ดีย่อมมีความอ่อนหวานต่อผู้น้อย หมายความว่า คนที่ได้ชื่อว่าเป็นผู้ใหญ่ นั่นคือผู้ที่มีคุณธรรม คือมีเมตตากรุณา เป็นหลักใจ เห็นผู้ที่น้อยกว่าตนไม่ว่าสถานใดสถานหนึ่งแล้ว ต้องไม่แสดงอาการข่มขู่ ให้ตกใจกลัว หรือไม่แสดงอาการเอารัศเอาเปรียบ ต้องแสดงความสงสารเอ็นดูปรานี โดยถือหลักว่าเป็นผู้ใหญ่ต้องแสดงเมตตากรุณาและอ่อนหวานต่อผู้น้อย จึงจะทำให้ผู้น้อยเคารพรักด้วยน้ำใสใจจริง ไม่ใช่จำใจต้องเคารพไปตามหน้าที่เท่านั้น



ผนวก ๔

ผู้ดีจอมมีกิริยาเป็นที่รัก

ข้อนี้หมายความว่า การแสดงกิริยาอาการต่างๆ เช่น การยืน เดิน นั่ง นอน หรือพูดจาปราศรัย หรือการแสดงน้ำใจ ต้องแสดงในทางที่ส่อให้เห็นว่าน่ารักน่าเคารพน่านับถือบูชา จึงเป็นการสมควร

กาจจริจา

คือการแสดงออกทางกาย เช่น การยืน เดิน นั่ง นอน ที่น่ารักใคร่น่าพอใจ

(๑) ผู้ดีจอมไม่ฝ่าฝืนเวลานิยม คือ ไม่ไปใช้กิริยาขึ้นเมื่อเขานั่งอยู่กับพื้น และไม่ไปนั่งกับพื้นเมื่อเวลาเขายืนเดินกัน หมายความว่า เมื่อรวมอยู่ในหมู่คนหรือในชุมนุมชนไม่ว่าบุคคลเหล่านั้นจะเป็นเช่นไร เมื่อคนทั้งหลายนั่งอยู่บนพื้นราบ เราเข้าไปยังที่นั้น ต้องนั่งเช่นเดียวกับเขา เมื่อจะผ่านไปต้องเดินเข้าหรือคลานไป ไม่ควรเดินเท็งๆ ผ่านไป เมื่อคนทั้งหลายนั่งอยู่บนเก้าอี้ เราเข้าไปยังที่นั้น ต้องนั่งที่เก้าอี้เช่นเดียวกับเขา เมื่อจะผ่านไป ต้องเดินก้มหลังผ่านไป เมื่อคนทั้งหลายยืนอยู่ เราเข้าไป ณ ที่นั้น ต้องยืนเช่นเดียวกับเขา เมื่อจะผ่านไปต้องเดินหลีกเลี่ยง ถ้าเข้าในที่ปูชนียสถาน เช่น ในโบสถ์ ฟังกราบพระด้วยเบญจางคประดิษฐ์ อย่างนี้จึงสมควร

(๒) ผู้ดียอมไม่ไปนั่งนานเกินสมควรในบ้านของผู้อื่น หมายความว่า เมื่อไปหาท่านผู้ใดด้วยธุระอย่างใด เมื่อเสร็จธุระแล้วต้องรีบลากลับ ไม่ควรนั่งอยู่นานเกินไป นอกจากผู้ที่คุ้นเคย ใกล้ชิดสนิทสนมกัน

(๓) ผู้ดียอมไม่ทำกิริยารื่นเริงเมื่อเขามีทุกข์หมายความว่า เมื่อไปในการศพ ไม่ควรแสดงกิริยารื่นเริงหรือตลกคะนอง สรวลเสเฮฮา พึงแสดงอาการสงบ ปลงธรรมสังเวชตามควร

(๔) ผู้ดียอมไม่ทำกิริยาโสกเศร้าเหี่ยวแห้งในที่ประชุม รื่นเริง หมายความว่า เมื่อไปในงานรื่นเริง เช่น งานแต่งงาน หรือ งานฉลองอื่นๆ ไม่พึงแสดงอาการโสกเศร้าหงอยเหงาเจ้าจุก ให้ปรากฏ แต่ควรแสดงอาการรื่นเริงยิ้มแย้มแจ่มใส โดยควร แก่ภาวะของตนจึงเป็นการสมควร



(๕) ผู้ดีเมื่อไปสู่ที่ประชุมการรื่นเริงย่อมช่วยสนุกขึ้นบานให้สมเรื่อง หมายความว่า เมื่อไปในงานรื่นเริง เช่น งานวันเกิดหรือในงานปีใหม่ หรืองานฉลองอย่างใด ต้องสนุกสนานในที่ควรสนุกสนานตามสมควร

(๖) ผู้ดีเมื่อเป็นเพื่อนเที่ยวย่อมต้องกลมเกลียวและร่วมลำบากร่วมสนุกหมายความว่า เมื่อไปเที่ยวในที่ใด ถ้าไปกันหลายคนก็พึงมีความกลมเกลียวกัน ลำบากก็ลำบากด้วยกัน สนุกก็สนุกด้วยกัน ต่างคนต่างช่วยกันทำกิจที่ควรทำตามความสามารถของตน แสดงความร่วมสุขร่วมทุกข์กันตลอดไป ดังนั้นการเที่ยวเตร่จึงจะสนุกสนานตามควร

(๗) ผู้ดีเมื่อตนเป็นเจ้าของบ้าน ย่อมต้องต้อนรับแขกและเชื้อเชิญแขกไม่เพิกเฉย หมายความว่า ผู้เป็นเจ้าของบ้านหรือเจ้าถิ่นต้องต้อนรับแขกผู้มาที่บ้านหรือถิ่นของตนด้วยความยินดี ไม่ว่าแขกนั้นจะเป็นอย่างไร การต้อนรับนี้แยกทำออกได้เป็น ๒ วิธี วิธีที่ ๑ ต้อนรับด้วยเครื่องต้อนรับต่างๆ เช่น น้ำร้อน น้ำเย็น หรือด้วยข้าวปลาอาหาร หรือด้วยสิ่งอื่นตามความสามารถของเจ้าถิ่น วิธีที่ ๒ ต้อนรับด้วยน้ำใสใจจริง แจกมีภาวะอย่างไร ก็รับรองให้เหมาะแก่ภาวะของแขก และด้วยน้ำใจอันงามของเจ้าถิ่น ดังนี้จึงเป็นการสมควร

(๘) ผู้ดีย่อมไม่ทำกิริยามินต์ต่อแขก หมายความว่า เมื่อแขกมาที่บ้านตน ไม่ว่าจะ เป็นบุคคลเช่นไร ตั้งต้นแต่

พระสงฆ์องค์เจ้า โดยที่ สุดแม้คนขอทานมาถึงบ้านตนแล้ว ต้องต้อนรับด้วยอาการอันยิ้มแย้มแจ่มใส ต้องถือหลักว่าแขกผู้มาถึงเรือนตนนั้นเป็นผู้นำมงคลมาให้ จึงควรต้อนรับมงคลนั้นดังนี้จึงเป็นการสมควร

(๙) ผู้ดียอมไม่ให้แขกคอยนานเมื่อเขามาหา หมายความว่า เมื่อแขกมาหา ต้องรีบให้ได้พบโดยเร็ว ตื่นอยู่ก็ดี หลับอยู่ก็ดีหรือกำลังทำกิจอยู่ก็ดีควรให้โอกาสแก่แขกได้ตลอดเวลาและพยายามให้ได้พบโดยเร็วที่สุด ไม่ควรให้แขกต้องคอยอยู่นาน และไม่ควรแสดงให้แขกทราบว่ามีกิจธุระอันจำต้องทำเป็นอันขาด

(๑๐) ผู้ดียอมไม่จ้องดูนาฬิกาในเวลาที่ยังนั่งอยู่ หมายความว่า ขณะที่แขกกำลังนั่งอยู่ในบ้าน ไม่ควรจ้องดูนาฬิกา เพราะการทำเช่นนั้น เท่ากับเป็นการไล่แขกให้กลับโดยทางอ้อม จึงไม่ควรทำ หากมีธุระจำเป็น เช่น นัดไว้กับผู้อื่น ก็ควรแจ้งให้แขกทราบและขอโทษแขก ถึงอย่างไรก็ตาม แขกก็คงไม่ปรารถนาจะให้เราต้องเสียเวลาเช่นนั้น ต้องแสดงให้ปรากฏเสมอว่ายินดีต้อนรับตลอดเวลา และควรขอบคุณแขกผู้มาเยี่ยมเยียนตนด้วย

(๑๑) ผู้ดียอมไม่ใช้กริยาบู้ใบ้หรือกระซิบกระซาบกับ ผู้ใด ในเวลาเมื่ออยู่เฉพาะหน้าผู้หนึ่ง หมายความว่า ขณะกำลังสนทนาปราศรัยอยู่ กับผู้ใดหรืออยู่ในกลุ่มใดไม่ควรทำบู้ใบ้

หรือกระซิบกระซาบกับใคร เป็นการเฉพาะตัวซึ่งอีกฝ่ายหนึ่งหรือคนหนึ่งที่อยู่ไม่นั้นไม่รู้ เพราะทำการเช่นนั้นอาจทำให้ผู้ที่ไม่รู้เรื่องนั้นมีความระแวงสงสัยไปต่างๆ นานาได้ หากมีความจำเป็นจะต้องทำเช่นนั้น ก็ควรดไว้นจนกว่าจะได้โอกาสจึงทำเพื่อมิให้เกิดความระแวงสงสัยในใจกันและกัน

(๑๒) ผู้ดียอมไม่ใช้กิริยาอันโกรธเคืองหรือดูดันผู้คน บ่าวไพร่ ต่อหน้าแขกหมายความว่า ในขณะที่อยู่ต่อหน้าแขกหรืออยู่ร่วมกับคนต่างถิ่น หรืออยู่ในที่ชุมนุมชน ไม่ควรแสดงกิริยาอาการอันโกรธเคืองผู้ใดผู้หนึ่ง หรือดูต่ำกว่ากล่าวคนรับใช้ของตนต่อหน้าคนทั้งหลายเหล่านั้น โดยเฉพาะต่อหน้าแขกที่มาถึงบ้านตนแล้ว ไม่ควรจะทำโกรธเคืองหรือดูดันคนรับใช้ของตนเลย

(๑๓) ผู้ดียอมไม่จ้องดูบุคคลโดยเพ่งพิศเหลือเกิน หมายความว่า เมื่อพบปะบุคคลใดๆ ก็ตาม ไม่ควรจ้องดูบุคคลผู้นั้นจนผิดปรกติ ซึ่งอาจทำให้ผู้ถูกจ้องดูนั้นเห็นเป็นอย่างใดอย่างหนึ่งไปก็ได้ แม้จำเป็นต้องดู ก็ดูเพียงเพื่อกำหนดหมายจำหน้าจำตากันไว้เท่านั้น

(๑๔) ผู้ดียอมต้องรับส่งแขกเมื่อไปมา ในระยะอันสมควร หมายความว่า เมื่อแขกมาถึงบ้านเรือนตนต้องออกต้อนรับด้วยความยินดี เมื่อแขกกลับต้องส่งแขกในระยะทางพอควร แสดงให้เห็นความยินดีต้อนรับขับสู้ของเจ้าถิ่น ทั้งนี้เป็นการผูกใจกันได้เป็นอย่างดี

วจีจรีจา

คือ กล่าวถ้อยคำอันเป็นที่ตั้งแห่งความรักใคร่นับถือ

(๑) ผู้ดียอมไม่เที่ยวติเตียนสิ่งของที่เขาดังแต่ไว้ในบ้านที่ตนไปสู่ หมายความว่า เมื่อไปถึงบ้านใด ได้เห็นสิ่งหนึ่งสิ่งใดซึ่งเขาดังแต่ไว้ในที่นั้นไม่ควรเที่ยวตำหนิติเตียนให้เป็นที่กระเทือนใจเจ้าของบ้าน ถ้าเห็นทำไว้ไม่เหมาะไม่ควร ก็นำจะหาทางช่วยเหลือโดยปรึกษาหารือหรือถามเหตุผลดูก่อน ควรแก้ก็ช่วยแก้ ควรเปลี่ยนแปลงก็ควรเปลี่ยนแปลงให้ดีขึ้น ขยายความกว้างออกไปในเวลาไปช่วยงานเขาหรือไปในงานเขา เมื่อเห็นอะไรที่เขาทำไว้ขัดหูขัดตาหรือไม่เหมาะไม่ถูกต้องหาทางช่วยจัดช่วยทำ ช่วยแก้ไขปรับปรุงให้ดีขึ้นไม่ว่าสิ่งใดที่ติเตียน ซึ่งไม่เป็นการสมควรเลย

(๒) ผู้ดียอมไม่กล่าวสรรเสริญรูปกายบุคคลแก่ตัวเขาเอง หมายความว่า การกล่าวสรรเสริญรูปกายกันโดยตรงนั้นผู้ฟังจะเกิดความอายกระดากไม่สมควรเลย

(๓) ผู้ดียอมไม่พูดให้เพื่อนเก้อกระดาก หมายความว่า เมื่อพบเพื่อนแม้รู้เรื่องของเพื่อนว่าเป็นอย่างไรหรือผู้ใดเกิดพลาดพลั้งอย่างใดขึ้น ก็ไม่ควรพูดให้เพื่อนต้องเก้อหรือกระดาก ฟังพูดจาด้วยอาการอันยิ้มแย้ม แจ่มใสผูกใจกันอันเป็นที่ตั้งแห่งความรักใคร่อันสนิทสนม จึงเป็นการสมควร

(๔) ผู้ดียอมไม่พูดเปรียบเปรยเกะและสตรีกลางประชุม หมายความว่า เมื่ออยู่ในที่ประชุมชนมากด้วยกันมีทั้งชายทั้งหญิง ในที่เช่นนั้นไม่ควรพูดจาเกะและสตรีให้ได้ยิน หรือให้ความกระดากอาย โดยประการใดๆ ทั้งสิ้น ไม่ว่าจะล้อเล่นเพื่อสนุกสนานหรือเพื่ออะไร อย่างใดอย่างหนึ่ง ต้องยกย่องให้เกียรติยศสตรีในที่เช่นนั้น จึงเป็นการสมควร

(๕) ผู้ดียอมไม่ก่อนและติรูปร่างบุคคล หมายความว่า เมื่อเห็นใครๆ มีร่างกายบกพร่องหรือผิดแปลก หรือมีส่วน ก็ไม่ควรตำหนิติเตียนก่อนและเขา ทั้งต่อหน้าและลับหลัง ถ้าจำเป็นต้องขอโทษเขาก่อนจึงควรกล่าวเช่นนั้น ดังนั้นจึงเป็นการควร

(๖) ผู้ดียอมไม่ทักถึงการร้ายโดยพลุ่งพล่ง ให้เขาตกใจ หมายความว่า เมื่อได้พบผู้หนึ่งผู้ใด จะเป็นเพื่อนสนิทก็ตาม ไม่สนิทก็ตาม เป็นผู้ใหญ่ก็ตาม เป็นเด็กก็ตาม แม้รู้ว่าเขามีความร้ายหรือเรื่องไม่ดี หรือเคราะห์ไม่ดี หรือโชคไม่ดีอยู่ ก็ไม่ควรกล่าวถึงการร้ายเช่นนั้นโดยพลุ่งพล่งออกมาให้เขาตกใจ เมื่อรู้อยู่เช่นนั้นควรพูดเอาใจ หรือพูดหาทางแก้ไขให้เขาใจ จึงเป็นการควร

(๗) ผู้ดียอมไม่ทักถึงสิ่งอันน่าอายน่ากระดากโดยเปิดเผย หมายความว่า เมื่อได้พบปะใครคนใดคนหนึ่งซึ่งรู้จักคุ้นเคยกันหรือไม่ก็ตาม เมื่อเห็นสิ่งหนึ่งสิ่งใด ซึ่งเป็นที่น่าอายน่ากระดาก เช่นเขาเป็นแผลที่หน้า หรือเห็นเขาแต่งกายไม่เรียบร้อย หรือ

เห็นเครื่องนุ่งห่มของเขาขาด หรือเปราะเปื้อน หรืออย่างอื่นใด ก็ไม่ควรที่จะชักให้เป็นที่น่าอายน่ากระดาก หากมีความจำเป็น จะต้องบอก ก็ควรหาทางกระซิบกระซาบให้รู้โดยเฉพาะ เพื่อ เขาได้โอกาสแก้ไขเสียได้ทันทีอย่างนี้จึงเป็นการสมควร

(๘) ผู้ดียอมไม่เอาสิ่งที่น่าจะอายจะกระดากมาเล่าให้ แยกฟัง หมายความว่า เมื่อแจกมาถึงเรือนตนหรือถิ่นตน ไม่ควรนำเอาเรื่องที่น่าอายน่ากระดากเล่าให้เขาฟัง เช่น เล่าเรื่อง อันพาดพิงถึงตัวเขาหรือ เล่าเรื่องอันเขามีส่วนเกี่ยวข้องและ เรื่องนั้นก็ทำให้เขาได้อายหรือมีความกระดากเป็นต้น นี้ไม่เป็นการสมควรแท้

(๙) ผู้ดียอมไม่เอาเรื่องที่เขาฟังซ่อนเร้นมากล่าวให้ อับอายหรือเจ็บใจ หมายความว่า เมื่ออยู่ในวงสนทนากันไม่ว่า จะมากคนหรือน้อย ไม่ว่าจะคุ้ยเคยกันหรือไม่ก็ตาม ไม่ควรนำเอา เรื่องใดๆ ของใครๆ ที่อยู่ ณ ที่นั้น ซึ่งเป็นเรื่องที่เขาปิดบัง ซ่อนเร้นมาพูดให้เขาได้อายหรือเจ็บใจ เช่น เรื่องความผิดหวัง ของคน เรื่องการสอบไล่ตก หรือเรื่องมิดิมีร้าย หรือเรื่องที่เขาพลาดพลั้งที่ตนรู้ที่อยู่เพราะการเล่าเรื่องเช่นนี้ไม่สมควรแท้ ควรหาเรื่องอย่างอื่น ซึ่งเมื่อเล่าแล้วทำให้เขาเกิดความสนใจ หรือมีความยินดีปรีดา จึงเป็นการสมควร

(๑๐) ผู้ดียอมไม่กล่าวถึงการอับมงคลในเวลามงคล หมายความว่าในขณะที่ไปในงานมงคล เช่น งานแต่งงานก็

ไม่ควรเล่าถึงเรื่องฟัวเมียแตกกันทะเลาะวิวาทกันจนถึงหย่าร้างกัน หรือไปในงานทำบุญวันเกิด ก็ไม่ควรเล่าถึงเรื่องตายหรือเรื่องความพินาศต่างๆ ต้องหาเรื่องที่เป็นมงคล มาเล่าสู่กันฟังจึงเป็นการสมควร

มโนจริชา

หมายถึงการแสดงน้ำใจที่น่ารัก

(๑) ผู้ดีย่อมรู้จักเกรงใจคน หมายความว่า ตามปรกติคนเราไม่ควรรบกวนคนอื่นเขาไม่ว่าผู้นั้นจะเป็นใครๆ ก็ตาม หากมีความจำเป็นจะต้องรบกวนก็ให้รู้ความพอเหมาะพอควร ถึงเขาให้โอกาสก็ไม่ควรทำเกินพอดี เช่น จะขอสิ่งของเขา ก็ไม่ควรขอของที่เขารัก จะขอสิ่งใดต้องให้เจ้าของยินดีให้ และเมื่อเขาให้แล้วจะไม่ทำให้เขาต้องเดือดร้อนในสิ่งนั้น คือไม่ทำให้เขาขาดแคลนยากจนลง ดังนี้ เป็นต้น จึงเป็นการสมควรแท้

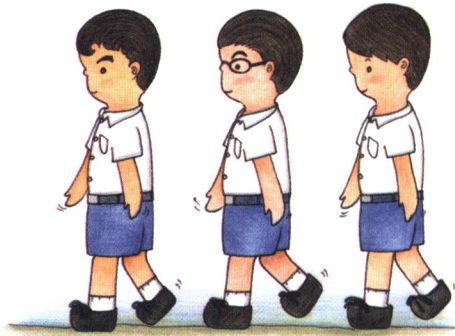


ฉนวนก ๕ ผู้ดีจอมเป็นผู้มีสง่า

ข้อนี้หมายความว่า ผู้ดีต้องรู้จักภาวะของตัวเอง จะเดินเหินนั่งลุกก็ควรมีท่าทางให้สง่าผ่าเผย เช่น ไม่นั่งหลังงอ หรือทำขอมช่ออย่างนี้ไม่ควรแท้ แต่ก็ต้องระมัดระวังอย่าให้กลายเป็นข่มเพื่อนหรือแสดงความยิ่งใหญ่ของตนเกินไป

กาจจริงกา

หมายความว่า การแสดงกิริยาท่าทางให้สง่าผ่าเผยสมภูมิสมฐาน



(๑) ผู้ดีย่อมมีกิริยาอันผึ่งผายองอาจ หมายความว่า ต้องยืน เดิน นั่ง นอนให้เหมาะสม เช่น ต้องยืนตัวตรง เดินตัวตรง นั่งตัวตรง ไม่ย่นชิดผู้ใหญ่มากเกินไป ไม่เดินเร็วหรือช้าเกินไป ไม่นั่งหลังงอหลังงอ ทั้งนี้เป็นการช่วยให้ส่วนของร่างกายทุกส่วนทำงานได้ตามสภาพของมันด้วย แต่ต้องระวัง

มิให้เกิดท่าทางที่จะกลายเป็นหยิ่งหรือจองหอง จึงควรให้สุภาพ
เรียบร้อยเท่าที่ควร

(๒) ผู้ดีจะยืนนั่ง ย่อมอยู่ในลำดับอันสมควร ไม่เป็นผู้
แอบหลังคนหรือหลีกเข้ามุม หมายความว่า เมื่อจะยืนจะนั่งใน
ชุมนุมชน ในหมู่ในพวก ต้องยืนนั่งตามลำดับอันสมควรแก่ตน
คือ ควรอยู่หน้าต้องอยู่หน้า ควรอยู่หลังต้องอยู่หลัง ถ้าเป็น
ผู้ใหญ่ไปอยู่ข้างหลัง เท่ากับเป็นการกีดกันที่ยืนที่นั่งของผู้น้อย
ในเวลาเข้าแถวปรกติต้องไปตามลำดับผู้ใหญ่ผู้น้อย แต่ถ้าใน
แถวคอยต้องไปตามลำดับก่อนหลังอย่างนี้จึงสมควร

(๓) ผู้ดียอมไม่เป็นผู้สะทกสะท้านงกเงินหยุด ๆ ยัง ๆ
หมายความว่า ในชุมนุมชนต้องมีความมองอาจ ความกล้ากล้า
จะมีคนมากก็ตาม คนน้อยก็ตาม ต้องทำประหนึ่งว่าเหมือน
ไม่มีคน แสดงอาการทุกอย่าง ให้เป็นปรกติ การที่จะให้มีความ
กล้าหาญได้นั้นต้องเป็นผู้สนใจในวิชาความรู้ ต้องเป็นผู้สนใจ
ในขนบธรรมเนียมประเพณี ต้องเป็นผู้สนใจในระเบียบแบบแผน
และต้องหมั่นเข้าร่วมชุมนุมในที่ซึ่งตนจะเข้าร่วมได้ตามกาล
เทศะ มิฉะนั้นแล้ว ก็อดจะสะทกสะท้านข้างไม่ได้ ไม่มาก
ก็น้อย เมื่อมีอาการอย่างนั้น จำต้องข่มใจหรือนึกถึงความรู้
ความสามารถของตัวที่มีอยู่แล้วนำออกใช้ในเวลาเช่นนั้น ก็อาจ
ทำให้หายสะทกสะท้าน แสดงกิริยาอาการได้เป็นปรกติ

วจีจริงา

หมายความว่า การใช้วาจาให้เหมาะสมเป็นสง่า

(๑) ผู้ดีย่อมพูดจาจะฉานชัดถ้อยความ ไม่อุบอปป
อ้อมอ้อม หมายความว่า ต้องพูดให้เสียงดังพอควรแก่ผู้ฟัง
พูดชัดเจนให้ได้เรื่อง ไม่อุบอปปอ้อมอ้อมให้ผู้ฟังต้องจนสนนเท่
หรือซักถาม

มโนจริงา

หมายความว่า การแสดงน้ำใจอันงามให้ปรากฏ

(๑) ผู้ดีย่อมมีความรู้จักงามรู้จักดี หมายความว่า ต้อง
ฝึกตาให้รู้จักดู ต้องฝึกหูให้รู้จักฟัง ต้องฝึกจมูกให้รู้จักดม
ต้องฝึกลิ้นให้รู้จักลิ้ม ต้องฝึกกายให้รู้จักจับต้อง ต้องฝึกใจ ให้
รู้จักงามอย่างไรต่ออย่างไร แล้วฝึงจิตใจในความดีความงามนั้น
ให้แน่นแฟ้น เมื่อได้เห็นสิ่งต่างๆ ก็สามารถเปรียบเทียบให้
รู้ได้ เลือกเอาแต่สิ่งที่ดีที่งาม นี้จึงควร

(๒) ผู้ดีย่อมมีอักษณาสัยอันกว้างขวาง เข้าไหนเข้าได้
หมายความว่า ต้องรู้จักเข้าสังคม คบกับบุคคลได้ทุกชนิดโดย
การสังเกตและรอบรู้ เช่น รู้ว่าบุคคลนั้นๆ มีฐานะอย่างไร คนมี
ฐานะอย่างไร รู้จักกาลว่าขณะใดควรพูดเป็นเรื่องราว หรือพูด
เล่นเพื่อสนุกไม่ถือตัวและแสดงความเมตตากรุณา รู้จักอดทน
และให้อภัย และรู้จักรับผิดเมื่อผิดพลาด

(๓) ผู้ดีย่อมมีอัชฌาศัยเป็นนักร้อง ใครจะพูดหรือเล่นอันใดก็เข้าใจ และต่อติด หมายความว่า ต้องวางใจเป็นนักกีฬา คือรู้จักแพ้ รู้จักชนะ รู้จักผิด รู้จักถูก รู้จักยกโทษ ให้ผู้อื่น มองคนทั้งหลายแต่ในทางที่ดีที่ชอบ มีความอดทนฟังคนอื่นให้เข้าใจและรู้จักพูดเล่นต่อติดกับเขาได้ไม่นั่งเฉยเสีย

(๔) ผู้ดีย่อมมีความเข้าใจวงวไว ไหวพริบ รู้เท่าถึงการณ์ หมายความว่า ต้องเป็นพหูสูต คือเรียนรู้ดี ผู้ที่เรียนรู้ดีนั้นประกอบด้วยลักษณะดังนี้ ๑. จำได้ ๒. คล่องปาก ๓. จินตใจ ๔. เข้าใจ คนที่มีลักษณะเช่นนี้ เรียกว่ารู้ดี คนที่มีความรู้ดีนั้นเมื่อได้พบได้เห็นสิ่งใดสิ่งหนึ่งย่อมรู้เท่าถึงการณ์นั้น นี้กล่าวเฉพาะในส่วนที่เรียนรู้เอาได้ ส่วนไหวพริบ อันแท้จริงนั้น เกิดจากธรรมชาติเดิม คือปัญญาเดิมตั้งแต่เกิด มีมาอย่างไร ก็ต้องเป็นอย่างนั้น ปัญญาใหม่ คือ วิชาความรู้ที่เล่าเรียนนั้นใครเรียนอย่างไร ก็รู้อย่างนั้น เรียนดีรู้ดี ความรู้ดีย่อมทำให้รู้เท่าถึงการณ์ได้

(๕) ผู้ดีย่อมมีใจองอาจกล้าหาญ หมายความว่า ต้องมีใจกล้ากล้า อดทน ไม่ย่อท้อในภัยอันตรายอันจะมีมาซึ่งหน้า เช่น เป็นนักรบก็จะไม่กลัวตายหาญสู้ศัตรูเพื่อประเทศชาติของตน เป็นคนธรรมดาก็ไม่ย่อท้อในกิจการทุกอย่างอันเป็นหน้าที่ของตน เพื่อรักษาเกียรติประวัติที่ดีไว้ เช่น เป็นนักเรียน เป็นครู เป็นแพทย์ ก็ต้องอดทนกล้าหาญที่จะทำกิจของตนๆ ไม่ทำใจฝ่อหรือขลาดกลัวโดยไม่สมควร



ผนวก ๖

ผู้ดีงามปฏิบัติการทำงานดี

หมายความว่า การปฏิบัติการทำงานดี คือ ทำการงานทุกอย่างอันเป็นหน้าที่ของตนไม่บกพร่อง ไม่คั่งค้าง ทำเสร็จเรียบร้อยด้วยดีตามส่วนของงานอันเป็นหน้าที่นั้น

กางจริงกา

หมายความว่า การปฏิบัติการทำงาน ซึ่งต้องใช้กายเป็นสำคัญ

(๑) ผู้ดียอมทำการอยู่ในระเบียบแบบแผน หมายความว่า ในการกระทำต่าง ๆ ผู้ดียอมรักษาระเบียบแบบแผนถือเอาหลักของเหตุเป็นสำคัญ ไม่ทำตามอำเภอใจโดยไม่มีหลักอันจะเป็นช่องทางให้เกิดความผิดหรือถูกตำหนิได้

(๒) ผู้ดียอมไม่ถ่วงเวลาให้ผู้อื่นคอย หมายความว่า ในการนัดหมายเพื่อทำการอย่างใดอย่างหนึ่ง ต้องทำตนให้เป็นคนตรงต่อเวลา ถ้าทำตนให้เป็นคนผิดเวลาแล้ว ย่อมจะทำให้ผู้อื่นต้องเดือดร้อนรำคาญด้วย และอาจเสียงานนั้น ๆ ได้ในบางกรณีพลาดเวลาเพียงนาทีเดียว ก็อาจต้องเสียงานหรือต้องเสียเวลาไปหลายวันก็ได้ ดังนั้นจึงควรเป็นคนตรงเวลาเสมอ

(๓) ผู้ดียอมไม่ละเลยที่จะตอบจดหมาย หมายความว่า การตอบจดหมายนั้นเป็นมรรยาทอันดีงาม เพราะถ้าเป็นธุระก็

ควรตอบไปให้เสร็จจะได้ไม่ลืม ถ้าเป็นจดหมายเขียนเขียน แสดงมิตรภาพก็ควรรีบตอบแสดงน้ำใจอันดีไปเพื่อให้เขาเห็นว่าเรามีได้ละเลยที่จะรักษามิตรภาพนั้น

(๔) ผู้ดียอมไม่ทำการแต่ต่อหน้า หมายความว่า การงานอันใดที่เป็นของหมู่คณะ ผู้รับทำงานต้องทำงานนั้นให้สำเร็จ ลุ่ล่งไปตามที่ได้รับมอบหมายและการทำงานนั้นต้องไม่ทำแต่ เฉพาะต่อหน้าคนเท่านั้น ต้องทำทั้งต่อหน้าและลับหลังหรือการ อย่างอื่น เช่น ไปช่วยงานเขาเมื่อมีความรู้ ความสามารถจะ ทำงานอย่างใดได้ก็ต้องทำงานนั้นทีเดียว เจ้าของจะเห็นหรือไม่ ก็ตาม ควรทำงานสุดกำลังความสามารถของเราจึงเป็นการ ชอบแท้

วจีจรีจา

หมายความว่า การปฏิบัติการทำงานด้วยคำพูดเป็นสำคัญ

(๑) ผู้ดีพูดสิ่งใดยอมให้เป็นที่ยึดถือได้ หมายความว่า เมื่อจะพูดคำใดคำนั้นต้องเป็นคำที่ออกจากหัวใจจริง คือ พูด ตามที่ได้เห็นได้ฟัง ได้ทำหรือได้รู้สึก มิใช่เสแสร้งแก้งกล่าว ให้คลาดจากความจริง พูดอย่างใด ต้องเป็นอย่างนั้นเช่นนี้คำพูด นั้นจึงเป็นที่ยึดถือได้

(๒) ผู้ดียอมไม่รับวาจาคล่อง ๆ โดยมีได้เห็นว่าควรจะเป็นได้หรือไม่ หมายความว่า เมื่อจะรับคำเพื่อทำการใด การหนึ่งหรือจะสัญญาอย่างใดอย่างหนึ่ง หรือเมื่อจะปฏิญาณ

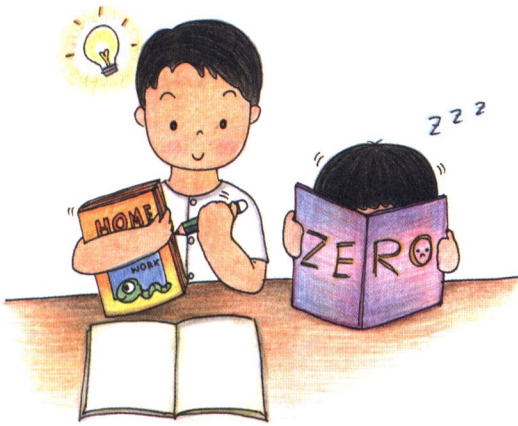
อย่างใดอย่างหนึ่งกับบุคคลใดบุคคลหนึ่ง หรือต่อสิ่งศักดิ์สิทธิ์แห่งใดแห่งหนึ่ง ต้องใคร่ครวญให้แน่แก่ใจก่อนจึงรับคำหรือจึงปฎิญาณ มิใช่ทำแต่สักว่าทำพูดโพล่งๆ ไปโดยมิได้คำนึงให้แน่ชัดว่าจะทำได้หรือไม่ เมื่อรับคำแล้วแม้ว่าจะต้องเสียอย่างใดก็ต้องยอมเสีย ต้องถือหลักว่า เสียชีพอย่าเสียสัตย์

มโนจริจา

หมายความว่า ตั้งจิตมุ่งมั่นในการปฏิบัติงานทุกอย่างซึ่งเป็นหน้าที่ของตน ปักใจลงในการงานนั้น เห็นว่าการงานดีทั้งหลายรู้ได้เมื่อทำเสร็จ มิใช่รู้ได้เมื่อกำลังทำหรือก่อนทำ ปักใจลงในการงานอย่างนี้ ชื่อว่าปฏิบัติทางใจด้วยดี

(๑) ผู้ดียอมเป็นผู้รักษาความสัตย์ในเวลา หมายความว่า ความสัตย์คือความตรง หรือความจริง หรือชื่อตรง ความชื่อตรงนี้เป็นชีวิตจิตใจอันแท้จริงหาไม่ได้ง่ายนัก โบราณท่านว่า ร้อยคนยังหาคนกล้าได้คนหนึ่ง พันคนยังหาคนมีความรู้ได้คนหนึ่ง แต่หมีนั้นคนแสนคนจะหาคนชื่อตรง ได้สักคนหนึ่งยังไม่ได้ ชื่อตรงต่อตัว คือ ไม่ทำชั่ว ชื่อตรงต่อคนอื่น คือ ไม่ทำ ความเดือดร้อนให้ใครๆ ชื่อตรงต่อเวลาคือตรงเวลาในระยะแรก ระยะกลาง คือเวลาทำงาน ระยะสุดท้ายคือเวลาเลิก ชื่อว่าเป็นคนมีความสัตย์ในเวลา

(๒) ผู้ดียอมไม่เป็นผู้เกียจคร้าน หมายความว่า เมื่อลงมือประกอบกิจการงานแล้ว ไม่ยอมให้การงานนั้นๆ คั่งค้างต้องทำให้สำเร็จจนสุดความสามารถ



(๓) ผู้ดียอมไม่เข้าใจว่า ผู้ดีทำอะไรด้วยตนเองไม่ได้ หมายความว่า การประกอบการงานทุกอย่าง ตามปรกติเราต้องอาศัยกันและกัน การงานจึงสำเร็จไปได้ด้วยดี แต่การงานนั้นๆ จะมัวแต่พึ่งคนอื่นอยู่ร่ำไปนั้น ไม่สมควร ตัวเองต้องทำได้เองด้วย

(๔) ผู้ดียอมไม่เพลิดเพลินจนละเลยให้การเสียหาย หมายความว่า ตามปรกติคนเรานั้นวันหนึ่งๆ จะทำอะไรไปอย่างเดียวก็นำไม่ได้ ต้องแบ่งเป็นเวลากิน เวลานอน เวลาพักผ่อน เวลาเล่น เวลาทำงาน ตามควร เวลาเหล่านี้ จำต้องแบ่งให้ถูกส่วน อย่าให้เสียส่วนใดส่วนหนึ่งได้ ถึงเวลาทำงานก็ต้องทำงาน ถึงเวลาพักผ่อนก็ต้องพักผ่อน แต่จะเล่นเพลิดเพลินจนลืมตัว เสียการงานก็ไม่เป็นการสมควร

(๕) ผู้ดียอมเป็นผู้รักษาความเป็นระเบียบ หมายความว่า ระเบียบแบบแผนข้อบังคับ ขนบธรรมเนียมประเพณีอันใด

ที่ได้ตั้งไว้บัญญัติไว้ หรือเคยประพฤติกันมาเป็นธรรมเนียมแล้ว ต้องเป็นผู้รักษาระเบียบนั้นไว้ ความเป็นกลุ่มเป็นก้อนของคนทั้งหลายย่อมคุ้มกันไว้ด้วยระเบียบ ไม่มีระเบียบย่อมระส่ำระสายทันที และไม่ว่าจะทำการงานใด หากได้จัดระเบียบให้ดีแล้วก็จะสะดวกและรวดเร็วเป็นอันมาก ควรจำไว้ว่า ความเป็นระเบียบย่อมงามตาสบายใจให้ความสะดวก ตรงข้ามกับความสับสนย่อมรกตา รำคาญใจและให้ความขัดข้อง ด้วยเหตุนี้จึงจำเป็นรักษาความเป็นระเบียบเรียบร้อยไว้

(๖) ผู้ดียอมเป็นผู้อยู่ในบังคับบัญชา เมื่ออยู่ในหน้าที่ หมายความว่าในกลุ่มคนที่ร่วมงานกันมีหน้าที่อยู่สองอย่างคือ หน้าที่บังคับอย่างหนึ่ง หน้าที่ทำตามอย่างหนึ่ง เราต้องรู้ตัวเราว่า เรามีหน้าที่เช่นไร เมื่อรู้แล้วต้องทำตามหน้าที่นั้น เช่น มีหน้าที่บังคับก็ต้องบังคับ มีหน้าที่ทำตามก็ต้องทำตาม เรามีหน้าที่อย่างใดต้องรักษาหน้าที่นั้นให้บริบูรณ์ไม่บกพร่อง จึงสมควร

(๗) ผู้ดียอมมีมานะในการงาน ไม่ย่อท้อต่อความยากลำบาก หมายความว่า ตามปกติการงานที่เราทำต้องมีอุปสรรค ความขัดข้องทั้งนั้น การงานเล็กมีอุปสรรคเล็ก การงานใหญ่มีอุปสรรคใหญ่ การงานดีมีความขัดข้องมากตามส่วนของงานนั้นๆ ในการทำงานถ้าปล่อยให้ความเกียจคร้านเข้าครอบงำแล้ว ย่อมมีความย่อท้อเกิดขึ้น ระวังความย่อท้อไม่ได้การงานก็ไม่สำเร็จ ถ้าไม่มีความย่อท้อการงานก็สำเร็จได้ด้วยดี เพื่อความสำเร็จของงานต้องตัดความย่อท้อเสีย ต้องไม่คิดถึงความลำบากยากเย็น ต้องถือหลักโบราณว่า ต้องอดเปรี้ยวกินหวาน

เมื่อได้ทำงานสำเร็จแล้ว ก็จะมีความสบายภายหลัง

(๘) ผู้ดียอมเป็นผู้ทำอะไรทำจริง หมายความว่าเมื่อได้ลงมือทำอะไรแล้ว ต้องทำสิ่งนั้นให้สำเร็จ เช่น เรียนหนังสือก็ต้องเรียนให้ถึงที่สุดของวิชาตามชั้นนั้นๆ ต้องไม่หยุดเสียกลางคัน เป็นต้น เมื่อเป็นกิจการใหญ่ๆ ต้องทำเรื่อยไปจนสำเร็จ

(๙) ผู้ดียอมไม่เป็นผู้ตั้งต้นในที่ผิด หมายความว่าตามปรกติการทำ คำพูด ความคิดของคนเราย่อมมีได้ทั้งผิดทั้งถูก เราเองก็มีทั้งผิดทั้งถูกเพราะเราเองเมื่อสำคัญผิดก็เห็นผิดได้ เมื่อเห็นผิดได้ก็ทำผิดได้ พูดผิดได้ คิดผิดได้ แต่เมื่อรู้ว่าผิดแล้วเลิกเสียก็ใช้ได้ แต่ถ้ารู้ว่าผิดแล้ว ยังขึ้นตั้งต้นก็เสียหาย เพราะฉะนั้นเพื่อมิให้เกิดความเสียหาย เมื่อรู้ว่าผิดแล้วก็อย่าตั้งต้นหรือขึ้นทำลงไปจึงจะเป็นผลดี

(๑๐) ผู้ดียอมปรารถนาความดีต่อการทำงานที่ทำอยู่เสมอ หมายความว่าเมื่อทำงานอย่างใดอย่างหนึ่งต้องหวังความเจริญในการทำงานนั้น ต้องคอยหมั่นตรวจตราพิจารณาให้รอบคอบอย่าทำสักแต่ทำให้ผ่านไปวันหนึ่งๆ หรือคราวหนึ่งๆ และต้องหมั่นดูว่าการนั้นๆ เป็นไปตามความหวังของตนหรือไม่ เมื่อเห็นว่าไม่เป็นไปตามความหวัง ต้องหาทางแก้ไข เมื่อแก้ไขไม่ได้ต้องเปลี่ยนแปลง หรือหาบุคคลที่สามารถมาทำให้เป็นไปตามความหวัง ไม่กักงานนั้นไว้เสียคนเดียว แล้วตนไม่สามารถทำได้ การงานนั้นก็เสียไป อย่างนี้จึงจะชอบ



ผนวก ๗

ผู้ดีง่อมเป็นผู้ใจดี

หมายความว่า ต้องทำใจของตนให้มีเมตตากรุณา คิดแต่ในทางที่ดี มองคนทั้งหลายแต่ในแง่ที่ดี สละสมแต่ความดีต่อกันไว้ อย่างนี้จัดว่าเป็นผู้ใจดี

ทางจริงใจ

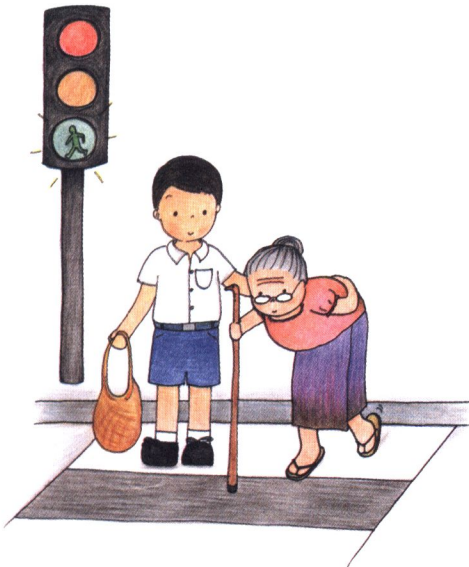
หมายความว่า แสดงออกให้ปรากฏว่า เป็นคนมีใจดีโดยการกระทำทางกาย

(๑) ผู้ดีเมื่อเห็นใครทำผิดพลาดอันน่าก่อกระดากยอมช่วยกลบเกลื่อนหรือทำไม่เห็น หมายความว่า เมื่อเห็นเขาทำผิดพลาดก็ไม่ซ้ำเติม ต้องช่วยแก้ไขหรือช่วยให้หายผิด หรือช่วยทำให้ร้ายกลายเป็นดี หรือความผิดพลาดนั้นเป็นที่ปรากฏชัดก็ต้องทำไม่เห็นเว้นแต่ความผิดพลาดนั้น เป็นความเดือดร้อนแก่ประชาชน เช่น ตำรวจเห็นผู้ร้ายกำลังทำผิดจะทำไมไม่เห็นไม่ควร ต้องจัดการตามหน้าที่ แต่ถ้าความผิดนั้นไม่เป็นการเสียหายแก่ใคร เช่น ผงติดศีรษะก็ทำไมไม่เห็นเสียเช่นนี้ยอมไม่เสียหาย บางอย่างถ้าทักเข้าเขาจะมีความกระดากอายก็ควรทำเป็นไม่เห็น ย่อมเป็นการควร

(๒) ผู้ดีเมื่อเห็นสิ่งของของใครตก หรือจะเสื่อมเสียยอมต้องหยิบยื่นให้ หรือบอกให้รู้ตัว หมายความว่า เมื่อพบของตกไม่ว่าในที่ใด ถ้าเจ้าของอยู่ต้องบอกเจ้าของให้รู้ ถ้า

กลับหลังเจ้าของต้องเก็บเอาไปมอบเจ้าหน้าที่ ถ้าในบริเวณโรงเรียน ต้องเก็บเอาไปมอบให้ครูใหญ่ ในถนนหลวง หรือสถานที่ของตน ต้องเอาไปมอบแก่เจ้าหน้าที่ตำรวจเพื่อประกาศหาเจ้าของต่อไป

(๓) ผู้ดีเมื่อเห็นเหตุร้าย หรืออันตรายจะมีแก่ผู้ใด ย่อมต้องรีบช่วย หมายความว่า ไม่ว่าจะอยู่ในที่ใดกับผู้ใด เมื่อเห็นเหตุร้ายจะมีขึ้นแก่เขา ต้องรีบบอกทันที เช่น รู้ว่าทางเป็นหลุมเป็นบ่อ หรือรู้ว่าสะพานชำรุด หรือมีสัตว์ร้ายอยู่ข้างหน้า หรือมีโจรผู้ร้ายคอยดักรุมหรือมีอันตรายอย่างใด อย่างหนึ่ง ต้องรีบบอกให้เขารู้ทันที มิใช่ปล่อยให้เขาไปมีอันตรายแล้วหัวเราะเล่นเห็นเป็นสนุกสนาน ไม่เป็นการสมควร



วจีจรีจา

หมายความว่า แสดงความเป็นผู้มีใจดีให้ปรากฏด้วยการกล่าวทางวาจา

(๑) ผู้ดียอมไม่เยาะเย้ยถากถางผู้กระทำผิดพลาด หมายความว่า เมื่อเห็นผู้ใดพลาดพลั้งด้วยเรื่องอย่างหนึ่งอย่างใด ย่อมไม่เยาะเย้ยให้เขาได้อาย เช่น เขาพลาดล้มไม่หัวเราะเยาะเป็นต้น

(๒) ผู้ดียอมไม่ใช้วาจาอันข่มขี หมายความว่า เมื่อจะพูดกับใคร ไม่ว่าเขาผู้นั้นจะเป็นผู้น้อย หรือผู้ต่ำต้อยด้วยสถานใดสถานหนึ่ง หรือจะเป็นเสมอกันก็ตาม ไม่พูดจาข่มขีด้วยประการต่างๆ ไม่ว่าในทางใดทั้งนั้น เช่น เขาสุภาพไม่พูดข่มด้วยท่าทางอันเป็นอันธพาล เห็นเขายากจนไม่พูดข่มเรื่องเงินทอง เป็นต้น

มโนจรีจา

หมายความว่า แสดงความเป็นผู้มีใจดีให้ปรากฏจากใจ

(๑) ผู้ดียอมไม่มีใจอันโหดเหี้ยมเกรี้ยวกราดแก่ผู้น้อย หมายความว่า ต้องแสดงความมีน้ำใจร่วมสุขร่วมทุกข์ให้ปรากฏ แสดงความเมตตาปรานีให้ปรากฏ ควรยกย่องก็ยกย่องตามควร แก่กาลเทศะ

(๒) ผู้ดียอมเอาใจโอบอ้อมอารีแก่คนอื่น หมายความว่า

ว่าเมื่อผู้อื่นตกทุกข์ได้ยากอย่างไร มีโอกาสช่วยเหลือก็ช่วยเหลือ แสดงความเห็นอกเห็นใจผู้อื่นและเพื่อนบ้านเรือนเคียงกัน ด้วยให้ปันบ้าง ด้วยช่วยเหลือในกิจธุระต่างๆ บ้าง ช่วยเหลือ ในยามเจ็บไข้บ้าง แม้ตามปกติก็ร่วมสุขร่วมทุกข์ แสดงความปรารถนาคืออยู่เสมอ

(๓) ผู้ดียอมเอาใจช่วยคนเคราะห์ร้าย หมายความว่า เมื่อเห็นผู้ใด ผู้หนึ่งตกทุกข์ได้ยากด้วยอาการอย่างใดอย่างหนึ่ง เช่น ตกน้ำ ถูกไฟไหม้ ถูกโจรผู้ร้ายปล้น หรือได้รับอันตราย อย่างใดอย่างหนึ่ง ก็เข้าช่วยเหลือตามโอกาส ไม่ดูค้ายใจจัดใจดำ ช่วยเหลือตามกำลังความสามารถเท่าที่จะทำได้ นี่เป็นการควร

(๔) ผู้ดียอมไม่เป็นผู้ซ้ำเติมคนเสียที หมายความว่า ในการแข่งขันอย่างใดอย่างหนึ่ง เช่น เล่นฟุตบอล เมื่อฝ่ายตน ชนะก็ไม่ควรจะซ้ำเติมฝ่ายแพ้ ไม่ควรทำดั่งคำพังเพยว่าได้ที่ จี๋แพะไล่ ต้องทำตนให้มีน้ำใจเป็นนักกีฬา คือ รู้แพ้รู้ชนะถึงคราว แพ้ก็ยอมแพ้ด้วยดี ถึงคราวชนะก็ชนะด้วยดี ไม่ทำร้าย คนที่ไม่มีทางต่อสู้ ไม่ทำร้ายลับหลังเมื่อเขาเสียทีอยู่แล้วก็ ไม่ซ้ำเติม ดังคำว่า ไม่เหยียบคนที่ล้มแล้วดังนี้

(๕) ผู้ดียอมไม่เป็นผู้อาฆาตจองเวร หมายความว่า เมื่อมีใครมาทำให้โกรธหรือให้เจ็บช้ำน้ำใจด้วยประการใดประการหนึ่งก็ตาม ก็ควรแต่เพียงว่าเจ็บแล้วจำ ก็พอแล้ว คือไม่ควร ให้อภัยนั้นอีก ให้เป็นการเลิกแล้วกันเสียที ไม่ควรพุด

พยายามทอฆาตจองเวร คอยหาโอกาสแก้แค้นกันอยู่ตลอดไป เช่น ผูกใจว่าเขาค่าเรา เราต้องค่าเขาให้ได้ เขาดีเรา เราต้องดีเขาให้ได้ อย่างนี้ไม่เป็นการควรเลย ต้องคิดว่า เขาค่าเรา เราต้องหาทางไม่ให้เขาค่าอีก หรือหลีกหนีไปเสียให้ไกล ถ้าหลีกไม่ได้ก็อย่าให้เขามาทำเร่อีกก็แล้วกัน ดังนี้จึงเป็นการควร เพราะเวรย่อมไม่ระงับด้วยการจองเวร แต่เวรย่อมระงับด้วยการไม่จองเวร



ผนวก ๘

ผู้ดียอมไม่เห็นแก่ตัวต่างเดี๋ยวนะ

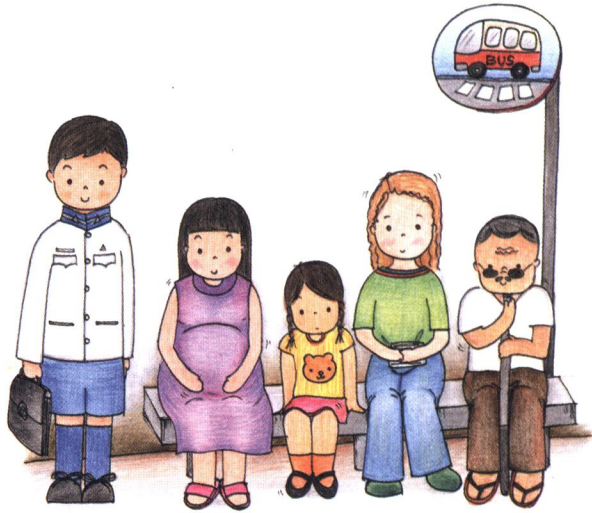
หมายความว่า ในการอยู่ร่วมกันเป็นหมู่เป็นคณะต้องคำนึงถึงประโยชน์คนประโยชน์ท่านเป็นสำคัญ จะเอาแต่ข้างตนเองอย่างเดียวไม่ได้ ต้องนึกถึงประโยชน์ส่วนรวมด้วย ถ้าเอาแต่ส่วนตัวคนอื่นเดือดร้อนไม่ควรแท้แต่ในทางตรงกันข้าม เอาแต่ประโยชน์คนอื่น ส่วนตัวเดือดร้อน ก็ไม่ควรเหมือนกัน แต่ถ้าวินยอมเข้าทำประโยชน์ของหมู่คณะ ก็ต้องถือเอาประโยชน์ส่วนรวมเป็นสำคัญ ประโยชน์ส่วนตัวต้องมาเป็นอันดับรองอย่างนี้จึงเป็นการสมควรแท้

กาจจรีจา

หมายความว่า การแสดงความไม่เห็นแก่ตัวให้ปรากฏโดยการกระทำทางกาย

(๑) ผู้ดียอมไม่พักหาความสบายก่อนผู้ใหญ่ หรือผู้หญิง หมายความว่าในการอยู่ร่วมกันในหมู่ในคณะ ท่านที่เป็นผู้ใหญ่กว่าก็มี ท่านที่เป็นผู้หญิงก็มี ผู้น้อยหรือผู้ชายต้องไม่หาความสบายก่อนผู้ใหญ่ หรือผู้หญิง เช่น ในการรับประทาน ต้องช่วยให้ผู้ใหญ่และผู้หญิงได้รับประทานก่อนจึงรับประทานภายหลัง ดังนี้เป็นต้น ย่อมเป็นการควร

(๒) ผู้ดียอมไม่เสือกสนแย่งชิงที่นั่งหรือที่ดูอันใด หมายความว่า ไม่คอยช่วงชิงหาโอกาสเพื่อตัวโดยถ่ายเดียว ต้อง



แกลเหลียวถึงผู้อื่นบ้างตามควร เช่น ในการขึ้นรถไม่ควรแย่งกันขึ้น ในการนั่งในที่ซึ่งเขาจัด ไม่ควรแย่งที่นั่งในการคุมหรสพหรือ ดูอย่างอื่น ไม่ควรแย่งกันดู ควรให้ไปตามลำดับแถว หรือเป็นไปตามปรกติ แต่ไม่ควรยึดขาดโอ้อ้อล่าช้า ทำให้ผู้อื่นต้องเสียเวลา โดยใช่เหตุ ต้องทำให้เป็นไปตามควรแก่กาลเทศะ

(๓) ผู้ดียอมไม่เที่ยวแย่งผู้หนึ่งมาจากผู้หนึ่งในเมื่อเขา สนทนากันหมายความว่า เมื่อผู้หนึ่งกำลังสนทนากับอีกผู้หนึ่ง ไม่ควรไปแย่งคู่สนทนาเขา โดยที่ไปแย่งเอาเขามาคุยกับเรา หากมีความจำเป็นด้วยธุระจริงๆ ก็ควรแจ้งให้เขาทราบก่อนและ ขอโอกาสเขา หากไม่มีความจำเป็นเช่นนั้นแล้ว ไม่ควรทำเป็น เต็ดขาด แม้ในการประกอบธุระอย่างอื่นก็เช่นเดียวกัน

(๔) ผู้ดีเป็นผู้ใหญ่ จะไปมาลูกนั่งยอมไว้ช่องให้ผู้ย่อย มีโอกาสบ้าง หมายความว่า ในการนั่งในที่ชุมนุมตามปรกติ เขาจัดที่นั่งที่ยืนไว้ ในการยืนแถวผู้ใหญ่ต้องยืนหน้า ในการนั่ง ผู้ใหญ่ก็ต้องนั่งหน้าเหมือนกัน ในการนี้ทุกคนต้องยืนหรือนั่งตาม ที่ซึ่งเหมาะแก่ตน ถ้าเป็นผู้ใหญ่ ไปยืนข้างหลังหรือนั่งข้างหลัง หรือยืนปิดช่อง ก็ทำให้ผู้น้อยไม่สามารถจะนั่งจะยืนหรือจะเดิน ไปได้เป็นการไม่สมควรแท้ เพราะฉะนั้นต้องนั่งยืนตามที่ที่ เหมาะแก่ตนจึงเป็นการควร

(๕) ผู้ดีในการเลี้ยงดู ย่อมแผ่เผื่อ เชื้อเชิญแก่คน ข้างเคียงก่อนตน หมายความว่า ในการเลี้ยงอาหารควรช่วยเหลือ ให้คนข้างเคียงคนได้อาก่อนและในขณะที่กำลังรับประทาน อยู่ก็ควรดูแลเพื่อช่วยเหลือ เพิ่มเติมเมื่อเขากพร่องบ้าง อย่างนี้จึงเป็นการควร ทั้งนี้นอกจากระเบียบในโต๊ะอาหารที่มี อยู่อย่างเคร่งครัด เช่น เมื่อนำมาให้โดยเฉพาะก็หาควรที่จะ หยิบไปให้คนอื่นก่อนไม่ และในที่นี้จำต้องช่วยแต่ตนเอง

(๖) ผู้ดีในที่บริโภค ย่อมหยิบยกยื่นส่งสิ่งของแก่ผู้อื่น ต่อ ๆ ไป ไม่มุ่งแต่กระทำกิจส่วนตน หมายความว่า ในขณะที่ กำลังรับประทานร่วมกันอยู่ ถ้าเป็นวงใหญ่ อาหารย่อมอยู่ห่าง จากอีกฝ่ายหนึ่ง ในการนี้ผู้ซึ่งอยู่ใกล้ต้องยื่นส่งอาหารให้แก่ อีกฝ่ายหนึ่งซึ่งยังไม่ได้ ถ้าเป็นของที่ต้องเฉลี่ยกันก็ต้องส่งต่อ ๆ กันไปจนทั่วถึง ไม่ควรมุ่งแต่เฉพาะตนทำเดี่ยวต้องคอยช่วย เหลือกัน ตามโอกาสอย่างนี้จึงเป็นการควร

(๗) ผู้นดียอมไม่วรวสามตะกลามสี่กวาดจวยเอาของ
ที่เขาดั่งไวเป็นกลาง จนเกินส่วนที่ตนจะได้ หมายความว่า ใน
การเลี้ยร่วมโตะนั้น ย่อมมีอาหารที่เขาจัดไวเป็นส่วนกลาง ซึ่ง
คะเนว่าพอแก่จำนวนคนในวงนั้น ในการนี้ผู้นที่มีโอกาสได้แบ่ง
ก่อนก็ไมควรวแบ่งเอาเสี้ยมากจนเกินไป จนทำให้ผู้นได้อีกโอกาสแบ่ง
ภายหลังไมได้ตามควรว หรืออาจไมได้เลย หรือแม้ในการนึ่งในที่
รับแจกตามปรกติ เขามักดั่งพานหมากพลูบุหรืไว้ ซึ่งตามปรกติ
ก็พอแก่จำนวนคนในชุมชนุนั้น ในการนี้ก็ตองไมจวยเอาเสี้ย
มากมายจนเกินส่วนที่ตนควรวจะได้ เช่น ล้วงเอามาตั้งกำมือหรือ
หลายมวน เป็นต้น อย่างนี้ไมเป็นการควรว ตองหยิบเอาแต้เล็ก
นอยพอเป็นกิริยาจึงเป็นการควรวแท้

(๘) ผู้นดียอมไมแสดงคววมไมเพียงพอในสิ่งของที่
เขาหยิบยกให้ หมายความว่า ในยามปรกติก็ตาม ในคราวร่วม
รับประทานอาหารก็ตาม เมื่อมีผู้นให้สิ่งใดสิ่งหนึ่งแก่เรา เราตอง รู้จัก
เพียงพอ หรือรู้จักเกรงอกเกรงใจเขาบ้าง มิใช่ว่าเขาให้แล้ว ก็
เอาเสี้ยหมดเท่าไรไมรู้จักพอ เช่นนั้นก็เกินไป อาจทำให้ผู้นได้
พบเห็นเสี้ยความนิยมได้ เพราะฉะนั้นจ้ตองรู้จักคววมพอเหมาะ
พอควรวคือตองรู้จักเพียงพอบ้าง ถ้เป็นของรับประทานก็เอา
แต้พอเท่านั้น ไมควรวรับเอาจนเหลือซึ่งจะตองทิ้งเสี้ย ตองรู้
คววมพอเหมาะพอควรวอย่างนี้จึงเป็นการควรว

(๙) ผู้นดียอมไมนึ่งนอนใจให้เขาออกทรัพย์แทนส่วน
ตนเสมอ เช่น ในการเลี้ยงคูลหรือใช้ค่าเดินทางเป็นต้น

หมายความว่า ในการเดินทางร่วมกันไปเมื่อมีผู้ใดจัดค่าเดินทางให้ จัดค่าอาหารให้ ก็ไม่ควรนั่งนอนใจให้เขาต้องออกไปฝ่ายเดียว ทางที่ดีที่สุดนั้นควรเฉลี่ยตามส่วนเท่าๆ กัน เป็นเหมาะแก่ แต่ถ้าเขาไม่ยอมให้เฉลี่ยก็ต้องหาโอกาสตอบแทนเขาบ้างตามควร ไม่ใช่ทำเฉยเมยเอาเขาข้างเดียว ต้องแสดงมิตรจิตมิตรใจตามควรแก่โอกาส

(๑๐) ผู้ที่ย่อมไม่ลืมที่จะส่งของซึ่งคนอื่นได้ส่งเคราะห์ให้ตนย่อมหมายความว่า เมื่อยืมของเขามาใช้ควรรีบส่งคืนเขาทันทีเมื่อเสร็จธุระแล้ว นอกจากนั้นแล้ว ยังต้องรักษาให้คงสภาพอยู่เช่นเดิม ถ้าขาดจำนวนหรือเสื่อมเสียด้วยประการใด ต้องจัดการให้คงสภาพตามเดิม ไม่ใช่ทำลืม ถ้าไม่ส่งคืนยอมเป็นการเสียแท้ หรือไม่ส่งจนเขาต้องทวงคืนก็ไม่ควร ต่อไปจะยืมเขาไม่ได้อีกหรือไม่กล้าไปยืมเขาเป็นการตัดทางตนเอง ในทางตรงกันข้ามถ้าเขายืมเรา ไม่ส่งคืน เมื่อมายืมอีก เราก็ไม่ให้ อีกเหมือนกัน เพราะฉะนั้นเมื่อยืมของต้องรักษาให้คงสภาพ และต้องส่งคืนทันทีเมื่อเสร็จธุระแล้ว หรือตามสัญญาที่ให้ไว้ ดังนี้จึงเป็นการสมควร

(๑๑) ผู้ดี การให้สิ่งของหรือเลี้ยงดู ซึ่งเขาได้กระทำแก่ตนย่อมต้องตอบแทนเขา หมายความว่าเมื่อได้รับอุปการะจากผู้ใดก็ไม่ลืมบุญคุณของท่านผู้นั้น และหาโอกาสตอบแทนบุญคุณท่านตามกำลังความสามารถของตน เช่นพ่อแม่เลี้ยงเรามาต้องเลี้ยงท่านตอบ ครูอาจารย์สอนวิชาความรู้เรามาต้อง

สนองคุณท่าน เพื่อนบ้านหรือเพื่อนฝูงสงเคราะห์เรา เราต้อง
สงเคราะห์ตอบ เป็นต้น ดังนี้จึงเป็นการสมควร

วจีจรีจวา

หมายความว่า การแสดงความไม่เห็นแก่ตัวให้ปรากฏทางวาจา

(๑) ผู้ดียอมไม่ขอแยกผู้หนึ่งมาจากผู้ใด เพื่อจะพาไป
พูดจาความลับกัน หมายความว่า ในขณะที่เขากำลังร่วมชุมนุม
กันอยู่ เราไม่ควรจะแยกผู้หนึ่งผู้ใด ซึ่งอยู่ในชุมนุมนั้นออกไป
จากหมู่ เพื่อจะไปพูดความลับอย่างใดอย่างหนึ่งเลยเป็นอันตราย
หากมีความจำเป็นรีบด่วน ก็ควรจะแสดงอาการอย่างใดอย่าง
หนึ่งให้ผู้นั้นเข้าใจเอง และปลื้กตัวออกไปเอง แล้วเราก้หาโอกาส
พูดในเวลาสั้น หากไม่ได้โอกาสก็จำต้องปล่อยไปก่อน ไม่ควร
แยกออกมาเช่นนั้นซึ่งอาจเป็นที่ระแวงสงสัยของบุคคลอื่นได้

(๒) ผู้ดียอมไม่สนทนาแต่เรื่องตนถ้ายเดียวจนคนอื่น
ไม่มีช่องจะสนทนาเรื่องอื่นได้ หมายความว่า ในการสนทนา
ปราศรัยกันนั้น ไม่ควรยกเอาแต่เรื่องของตนเองมาพูด จนกลายเป็นว่าสนใจแต่เรื่องของตนคนเดียว ซึ่งอาจทำให้ผู้อื่นเบื่อหน่าย
หรือรำคาญ เพราะไม่มีโอกาสฟังหรือพูดเรื่องอื่น และในชุมนุม
เช่นนั้น ควรเป็นผู้ฟังมากกว่าเป็นคนพูด ควรให้โอกาสคนอื่น
พูดมากกว่าตน เราจะได้ยินได้ฟังเรื่องแปลกๆ เพิ่มขึ้น ดังนี้

(๓) ผู้ดียอมไม่นำธุระตนเข้ากล่าวแทรกในเวลาธุระอื่น
ของเขาขุลมุน หมายความว่า เมื่อคนทั้งหลายกำลังทำธุระ

ชุลมุนวุ่นวายอยู่เช่นนั้น ไม่ควรนำฐานะของเราเข้าไปแทรกแซง
ขึ้นในขณะนั้น ต้องรอจนกว่าผู้อื่นจะหมดฐานะก่อนจึงพูดถึง
ฐานะของเราต่อไป

(๔) ผู้ดียอมไม่กล่าววาจาติเตียนของที่เขาหยิบยกให้
ว่าไม่ดี หรือไม่พอ หมายความว่า เมื่อใครให้อะไรแก่เรา ไม่ว่า
ของนั้นจะเป็นของรับประทานหรือของใช้ก็ตาม เราไม่ควร
ติเตียนสิ่งนั้นโดยประการใดประการหนึ่ง เช่นว่าไม่ดีหรือไม่พอ
เป็นต้น ถึงแม้จะรู้สึกเช่นนั้นก็ต้องเก็บไว้ในใจจึงจะควร

(๕) ผู้ดียอมไม่ได้ถามราคาของที่จะหยิบยกให้แก่
ผู้ใดให้ปรากฏ หมายความว่า เมื่อมีผู้ใดผู้หนึ่งนำสิ่งของ
อย่างใดอย่างหนึ่งมาให้เรา เราไม่ควรถามราคาของนั้นใน
ขณะนั้นเป็นอันขาด แม้มีความปรารถนาจะรู้ก็ควรหาทางอื่น
ที่จะสืบถามไม่ใช่ถามกับตัวผู้ให้เอง

(๖) ผู้ดียอมไม่แสดงราคาของที่จะหยิบยกให้แก่
ผู้ใดให้ปรากฏ หมายความว่า เมื่อจะให้อะไรแก่ใคร ไม่จำเป็น
ต้องแสดงราคาสิ่งนั้นให้ปรากฏแก่เขา เพราะถึงอย่างไรก็ตาม
เขาอาจรู้ได้เองที่เป็นอย่างนั้นก็เพราะสิ่งของนั้นยอมแสดงถึงน้ำใจ
ผู้ให้เท่านั้นว่ามีน้ำใจเพียงใด บางทีของอาจน้อย แต่น้ำใจมากก็
ยอมเป็นที่ชื่นใจของคนผู้รับได้เหมือนกันดังนี้

(๗) ผู้ดียอมไม่ใช้วาจาอันโอ้อวดตนและสบลูกผู้อื่น
หมายความว่า การพูดโอ้อวดยอมทำให้ผู้ฟังหมดความเมตตา

ปรานีและยังเป็นการลบหลู่คนอื่นด้วยแล้ว ยิ่งไม่สมควร
อย่างแท้จริง เช่นพูดว่าคนดีอย่างนั้นอย่างนี้ เป็นการยกตน
อวดตน ถ้าพูดว่าคนดีกว่าคนนั้นคนนี้ นี่เป็นการลบหลู่คนอื่น
ถ้าพูดทั้งโอ้อวดตนและลบหลู่คนอื่นย่อมเป็นการไม่สมควรแท้
ต้องถ่อมตนและยกย่องคนอื่นจะดีกว่า

มโน จริจา

หมายความว่า การแสดงความไม่เห็นแต่แก่ตัวถ่ายเดียวให้ปรากฏ
ในทางใจ

(๑) ผู้ดียอมไม่มีใจมักได้เที่ยวขอของเขารำไป
หมายความว่า เมื่อเห็นของเขาทำไว้สวย ๆ งาม ๆ น่าดูน่าชมก็
เกิดอยากได้ เมื่อหาเองไม่ได้ ความมักได้เข้าครอบงำก็ขอเขา
ต้องการเมื่อไรขอเมื่อนั้น ขอเขารำไป ตามปรกติมีคำเตือนว่า
ผู้ขอย่อมไม่เป็นที่ชอบใจของผู้ถูกขอ ผู้ถูกขอเมื่อไม่ไห้
ยอมไม่เป็นที่ชอบใจของผู้ขอ ควรหลีกเลี่ยงจากคำเตือนนี้
อย่าให้มีขึ้นได้ เมื่อเป็นเช่นนั้นไม่ควรขอของของใคร ๆ ทั้งสิ้น
หากจำเป็นต้องขอก็ขอแต่พอเหมาะพอควร และควรขอแต่
เฉพาะบุคคลที่เขายอมให้ขอเท่านั้น แม้ในบุคคลเช่นนั้น ก็ต้อง
ขอสิ่งที่ควรขอเท่านั้นอย่างนี้จึงเป็นการควร

(๒) ผู้ดียอมไม่ตั้งใจปรารถนาของรักเพื่อน หมายความว่า
ว่า ของของเพื่อนไม่ว่าจะเป็นคนเป็นสัตว์หรือเป็นข้าวของใดๆ
ก็ดีซึ่งเพื่อนรักมาก เราไม่ควรจะมีจิตปรารถนาอยากได้ของเขา

เพราะควรเห็นใจว่าเขารักเขาก็ต้องหวง หากไปคิดปรารณา
เข้าแล้วอาจจะทำผิดพลาดไปอย่างหนึ่งอย่างใดก็ได้

(๓) ผู้ดียอมไม่พึงใจการหยิบยืมข้าวของทองเงินซึ่ง
กันและกันหมายความว่า ตามปกติเมื่อมีความจำเป็นก็ต้อง
หยิบยืมกันบ้าง แต่ไม่ควรพอใจในการทำเช่นนั้นตลอดไป เพราะ
การทำเช่นนั้น อาจเป็นเหตุให้แตกสามัคคีหรือผิดใจกันได้
ยิ่งเป็นเงินเป็นทองด้วยแล้ว ไม่เป็นการบังควรแท้ การหยิบยืม
เพื่อการลงทุนค้าขายยังพอทำเนา แต่ก็ต้องทำเป็นครั้งเป็นคราว
และควรส่งคืนตามกำหนด แต่การหยิบยืมเขามากินมาใช้ไม่
เป็นการบังควรเลยเป็นอันขาด ดังนั้นจึงไม่ควรพอใจก่อนสิ้นเสีย
เลยจะดีกว่า

(๔) ผู้ดียอมไม่หวังแต่จะพึ่งอาศัยผู้อื่น หมายความว่า
ตามปกติเมื่อคนเราอยู่ร่วมกันเป็นหมู่เป็นพวก ต่างก็ต้องพึ่งพา
อาศัยกัน แต่เราจะหวังแต่จะพึ่งพาอาศัยเขาอย่างเดียวยอม
ไม่เป็นการสมควร ต้องพยายามอาศัยตนเองให้ได้ทุกอย่าง
ควรให้ทุกสิ่งทุกอย่างสำเร็จด้วยลำแข้งของตัวเอง โดยที่สุดแม้
พ่อแม่ซึ่งเป็นที่พึ่งพาอาศัยของเรานั้น ท่านก็ยังมิวันถึงเวลา
แก่เฒ่า และในกาลนั้นเราก็ต้องให้ท่านได้อาศัยบ้าง ไม่ควร
ตั้งหน้าตั้งตาอาศัยท่านโดยส่วนเดียว ดังนั้นจึงเป็นการควร

(๕) ผู้ดียอมไม่เป็นผู้เกี่ยงงอนทอดเทภาระงานตนให้
ผู้อื่น หมายความว่า การงานอันใดซึ่งเป็นหน้าที่ของตนจะมาก

ก็ตามน้อยก็ตาม ต้องทำให้เสร็จตามกำหนด ไม่ควรปิดความรับผิดชอบให้คนอื่น แม้การประกอบการทำงานร่วมกัน ก็มีบังคับเกี่ยวข้องกัน ต้องช่วยกันจัดช่วยกันทำจนสุดกำลังความสามารถด้วยกัน ดังนี้จึงควร

(๖) ผู้ดียอมรู้จักผู้อื่นที่ได้ทำแล้วแก่ตน หมายความว่า เมื่อได้รับอุปการะจากใครแม้เพียงเล็กน้อย ก็ไม่ควรลืมนบุญคุณเขา ควรบูชาเขาด้วยกายวาจาใจ เมื่อยังไม่มีโอกาสจะทดแทนก็ทำในใจไว้ เมื่อมีโอกาสเมื่อใด จงรีบตอบสนองทันที นี่จึงเป็นการควร

(๗) ผู้ดียอมไม่มีใจริษยา หมายความว่า เมื่อเห็นใครได้ดีก็พึงพลอยยินดีกับเขา ไม่ตั้งหน้าตั้งตาคิตรีษยาตัตรอนเขาคคนที่อิจฉาริษยาเขานั้น ถ้าเป็นใหญ่กว่าเขา ก็เท่ากับลดตัวลงมาต่ำกว่าเขา ถ้าเป็นผู้น้อยกว่าเขาก็เท่ากับยกตนขึ้นเหนือลมไม่เป็นการดีเลย ควรพลอยยินดีกับเขาเมื่อเขาได้ดี จึงเป็นการควร



พจนานุกรม ผู้ดีจอมรักชาติความสุจริตซื่อตรง

หมายความว่า ความสุจริตซื่อตรงนี้เป็นเกราะกันได้ดีเป็นอย่างดี บุคคล
ควรเอาหลักธรรมข้อนี้เป็นหลักใจของตนดำรงตนอยู่ในความสุจริตซื่อตรงเสมอ

กาจจริงา

หมายความว่า การแสดงความสุจริตซื่อตรงให้ปรากฏโดยการกระทำ
ทางกาย

(๑) ผู้ดีจอมไม่ละลาบละลั้ง เข้าห้องเรือนแขกก่อน
เจ้าของบ้านเขาเชิญ หมายความว่า เมื่อไปถึงบ้านใดบ้านหนึ่ง
ก่อนที่จะเข้าบ้านเขาต้องบอกให้เขารู้ และได้รับอนุญาตจาก
เขาก่อน โดยที่เขาออกมาเชื้อเชิญ ถ้าเขายังไม่เชิญไม่ควร
เข้าเป็นเด็ดขาด ถ้าขึ้นทำ ความเสียหายอาจเกิดขึ้นได้ เพราะ
เหตุนี้เมื่อจะเข้าบ้านใคร จึงควรรอให้เจ้าของบ้านเชิญเสียก่อน
อย่างนี้จึงเป็นการควร

(๒) ผู้ดีจอมไม่แลลดสอดส่ายโดยเพ่งเล็งเข้าไปตาม
ห้องเรือนแขก หมายความว่า เมื่ออยู่ในบ้านเรือนของใคร ไม่
สอดส่ายสายตาท่ยดูโน่นดูนี่เป็นทำนองตื่นตื่นหรือเป็นทำนอง
ดูหมิ่น หรือเป็นทำนองดูว่ามีอะไร อยู่ที่ไหน ในลักษณะผู้สอดส่า
ยอยากู้อยากเห็น ดังนี้ไม่เป็นการควร ต้องระมัดระวังตาหู
สำรวมอยู่เป็นปกติ ไม่ตื่น ไม่สอดส่าย จึงเป็นการควร

(๓) ผู้ดียอมไม่เที่ยวฉวยโน้नหิบบนนี้ของผู้อื่นดูจนเหลือเกินราวกับว่าจะค้นหาสิ่งใด หมายความว่า เมื่ออยู่ในบ้านเรือนผู้ใด ไม่เที่ยวซอกแซกค้นสิ่งของต่างๆ ให้กระจายไปตามต้องการ ซึ่งอาจทำให้เป็นที่ระแวงของคนทั้งหลาย เพราะทำที่เสมือนหนึ่งมีของต้องห้ามอยู่ในบ้านนั้นหรือจะซ่อนเร้นอะไรไว้ในบ้านนั้น เพราะฉะนั้นต้องระมัดระวังตนจะหยิบจะดูสิ่งใดก็ให้อยู่ในลักษณะที่สุภาพเรียบร้อยควรแก่กาลเทศะ

(๔) ผู้ดียอมไม่เที่ยวขอหรือหยิบฉวยจุดจดหมายของผู้อื่น ที่เจ้าของไม่ประสงค์จะให้ดู หมายความว่า ไม่ควรเปิดจุดจดหมายของผู้อื่น ไม่ว่าในกรณีใดๆ ทั้งสิ้น เว้นแต่เขามอบให้เป็นหน้าที่ขยายความกว้างออกไปเรื่องส่วนตัวของคนอื่น ไม่ว่าเรื่องใดๆ ทั้งสิ้น ไม่ควรสอดรู้เลยเป็นอันขาดเพราะเป็นเรื่องเฉพาะตัวของเขา

(๕) ผู้ดียอมไม่เที่ยวขอหรือดูสมุดพก หรือสมุดจดรายงานบัญชีของผู้อื่น ซึ่งตนไม่มีฐานะเกี่ยวข้องเป็นหน้าที่ หมายความว่า สมุดพกนั้นตามปรกติเขาจดเรื่องต่างๆ เป็นส่วนตัว หรือเป็นส่วนที่เจ้าของจะต้องกำหนดจดจำไว้เป็นพิเศษ หรือสมุดจดรายการบัญชีสิ่งต่างๆ ทั้งรับทั้งจ่าย อันเป็นส่วนตัวของเขา ไม่ควรขอเขาดู หรือไม่ควรไปเที่ยวหยิบดูเลยๆ ต้องยับยั้งชั่งใจอย่าเผลอไปทำเข้า จะเป็นการเสียมรรยาทอย่างยิ่ง

(๖) ผู้ดียอมไม่เที่ยวนั่งที่โต๊ะเขียนหนังสือของผู้อื่น หมายความว่า โต๊ะเขียนหนังสือนั้นก็เข้าลักษณะเฉพาะตัวเหมือนกัน

เพราะเจ้าของโต๊ะอาจทำหรือเก็บงำสิ่งใดไว้เพื่อประโยชน์ของตนโดยเฉพาะ หรือมีเรื่องเกี่ยวกับตนโดยเฉพาะจึงไม่ควรเที่ยวนั่ง ณ ที่นั้น

(๗) ผู้ดีย่อมไม่เที่ยวเปิดดูหนังสือตามโต๊ะเขียนหนังสือของผู้อื่น หมายความว่า หนังสือซึ่งวางอยู่บนโต๊ะของเขานั้น ภายในหนังสือนั้น อาจมีอะไรซึ่งเจ้าของเขาต้องการสอดไว้เฉพาะตัว หรือมีเรื่องเฉพาะตัวอยู่ในนั้น จึงไม่ควรเที่ยวเปิดดู การทำเช่นนั้นเมื่อไม่มีอะไรเกิดขึ้นก็ดีไป ถ้ามีอะไรเกิดขึ้นแล้ว ก็อาจถูกระวางสงสัย เพราะฉะนั้นจึงไม่เป็นการควรเลยที่จะทำ

(๘) ผู้ดีย่อมไม่แทรกเข้าห่มุผู้อื่นซึ่งเขาไม่ได้เชื้อเชิญ หมายความว่า ตามปรกติบุคคลเราย่อมมีความคุ้นเคยกัน เป็นห่มุเป็นพวก และมักจะเป็นไปในบุคคลผู้มีอัธยาศัยใจคอตรงกัน เสมอใจกันกลายเป็นหลายห่มุ หลายพวกขึ้นแต่ไม่ใช่เป็นลักษณะแตกห่มุแตกพวก เมื่อคนทั้งหลายกำลังรวมกลุ่มอยู่เช่นนั้นเราไม่ควรเข้าแทรกแซงเลยเป็นอันขาด เว้นไว้แต่เขาเชื้อเชิญ แม้เขาเชื้อเชิญก็ต้องใคร่ครวญโดยชอบด้วยเหตุผล จะควรเพียงใด พึงระวังรักษากิริยาให้สุภาพเรียบร้อยตามควรแก่กาลเทศะ

(๙) ผู้ดีย่อมไม่ลอบแอบฟังคนพูด หมายความว่า ในขณะที่เขากำลังพูดกันอยู่ ไม่ว่าเขาจะอยู่ในที่ใดๆ ในห้องก็ดี ในที่แจ้งก็ดี ไม่ควรแอบฟังความที่เขาพูดกัน รวมความว่า เรื่องของคนอื่นแล้วไม่สมควรสอดรู้สอดเห็นเลย

(๑๐) ผู้ดียอมไม่แอบดูการลับ หมายถึงว่า สิ่งใดสิ่งหนึ่งซึ่งถือว่าเป็นความลับ หรือเป็นส่วนตัวเฉพาะของเขา เราไม่ควรดูเรื่องเช่นนั้นเลยเป็นเด็ดขาด

(๑๑) ถ้าเห็นเขาจะพูดความลับกับผู้อื่นผู้ดียอมต้องหลบตา หรือลี้ตัวหมายความว่า อันความลับของใครๆ นั้นไม่ควรแสดงอาการสอดแทรกอยากรู้อยากเห็น เกี่ยวกับความลับของผู้อื่น การปลุกตัวเพื่อเปิดโอกาสให้เขาพูดความลับกันได้โดยไม่ต้องระวังใคร ย่อมเป็นมรรยาทอันดีอย่างหนึ่ง การที่เขาสอดรู้สอดเห็นนั้น ถ้าหากความลับนั้นไปเปิดเผยขึ้น เขาก็โทษเรา หรือระแวงสงสัยว่าเราจะเป็นผู้เปิดเผย ถ้าหากเป็นความลับที่ถึงคอขาดบาดตาย เมื่อเขารู้ว่าเรารู้ เขาก็อาจฆ่าเราก่อน เพื่อปิดความลับของเขาก็ได้



(๑๒) ถ้าจะเข้าห้องเรือนผู้ใด ผู้ดีย่อมต้องเคาะประตูหรือกล่าววาจาให้เขารู้ตัวก่อน หมายความว่า เมื่อจะเข้าในที่ใด ต้องแสดงตัวให้เขารู้ก่อน เมื่อจะเข้าห้องใดต้องกระแอมไอหรือเคาะประตูหรือให้สัญญาณอย่างใดอย่างหนึ่งให้คนภายในรู้ก่อน ไม่ควรพรวดพราดเข้าไป ซึ่งเป็นการเสียมรรยาท

วจีจริจา

หมายความว่า การแสดงความสุจริตซื่อตรงให้ปรากฏทางวาจา

(๑) ผู้ดีย่อมไม่สอดแทรกใต้อามธูระส่วนตัวหรือการในบ้านของเขาที่ไม่ได้เกี่ยวข้องแก่ตน หมายความว่า อันธูระส่วนตัวของเขาหรือการในบ้านของเขา เราไม่ควรซอกแซกถามตามปรกติเรากลามกันแต่เพียงถึงทุกข์ถึงสุขของกันและกันเท่านั้น เว้นไว้แต่เรามีหน้าที่ เช่น เป็นผู้ใหญ่หรือเป็นเพื่อนสนิทของเขา เพื่อรู้ความเป็นไปของเขา หากมีโอกาสจะช่วยเหลือได้อย่างใดบ้างหรือเพื่อคลายความห่วงใยในเขา แม้เช่นนั้นก็ต้องระมัดระวังให้เป็นการเฉพาะจริงๆ และให้รู้จักกันจริงๆ เท่านั้น นอกนั้นไม่ควรเลย

(๒) ผู้ดีย่อมไม่เที่ยวถามเขาว่านั้นเขียนหนังสืออะไร หมายความว่า เมื่อเห็นเขากำลังเขียนหนังสืออยู่ซึ่งมิใช่หนังสือเปิดเผยในกระดานคำเป็นหนังสือทำนองจดหมายก็ไม่ควรถามเขา

(๓) ผู้ดีย่อมไม่ถามถึงผลประโยชน์ที่เขาหาได้เมื่อตนไม่ได้มีหน้าที่เกี่ยวข้อง หมายความว่า ไม่ควรถามรายได้ของเขา

เช่น ไม่ถามถึงเงินเดือนเป็นต้น นอกจากเป็นผู้มีหน้าที่ต้องการช่วยเหลือ หรือเป็นผู้ที่สนิทสนมคุ้นเคยกันก็ควรถามได้ แต่ต้องให้เป็นการเฉพาะ

(๔) ผู้ดียอมไม่เอาการในบ้านของผู้ใดมาแสดงในที่แจ้ง หมายความว่า เรื่องภายในครอบครัวของเขา ซึ่งเรารู้มา แม้ถึงจำเป็นอย่างไร เช่น เขาทำให้เราโกรธ เราก็ไม่ควรนำเอาเรื่องเช่นนั้นของเขามาพูดในที่แจ้ง คือที่ชุมนุมชนโดยที่สุดแม้เรื่องภายในครอบครัวของเราเองก็เช่นกัน ไม่ควรนำมาเปิดเผยในที่แจ้งเป็นอันขาด

(๕) ผู้ดียอมไม่เก็บเอาความลับของผู้หนึ่งมาเที่ยวพูดกับผู้อื่น หมายความว่า สิ่งทีเรียกว่าความลับนั้นได้แก่สิ่งที่เขา รู้เฉพาะในวงของเขาหรือเฉพาะตัวเขาความลับแบ่งออกได้เป็น อย่างๆ คือ ความลับเฉพาะตัว รู้ได้คนเดียวบุคคลที่ ๒ รู้ไม่ได้ ความลับเฉพาะสองคน บุคคลที่สามรู้ไม่ได้ ความลับในครอบครัว คนนอกครอบครัวรู้ไม่ได้ ความลับของหมู่คณะ บุคคลนอกหมู่คณะรู้ไม่ได้ ความลับของประเทศชาติบุคคลต่างประเทศ ต่างชาติรู้ไม่ได้ เมื่อเรารู้ความลับของใครๆ เราก็ไม่ควรพูด ควรถือคำโบราณว่า รู้แล้วพูดไปสองไพเบี้ย รู้แล้วนิ่งเสียคำลึงทอง ดังนี้

(๖) ผู้ดียอมไม่กล่าวถึงความชั่วร้าย อันเป็นความลับเฉพาะบุคคลในที่แจ้ง หมายความว่า อันธรรมาดาบุคคลเรานั้น ย่อมมีทั้งดีทั้งชั่วปะปนกันอยู่ ในบุคคลคนเดียวก็มีทั้งสองอย่าง

เราดูบุคคลเราก็ควรดูทั้งสองอย่าง แต่สิ่งที่เราควรถือเอาก็คือความดีของเขา เราไม่ควรจำเอาความชั่วของเขาไว้ หากเราจะจำได้บ้างเราก็ไม่ควรพูดในที่ใดๆ แก่ใครๆ เลย ถ้าขึ้นพูดไปก็คือแสดงถึงจิตใจอันชั่วร้ายของเราเอง ดังนั้นจึงไม่ควรพูด

(๗) ผู้ดียอมไม่พูดลับปลັบลับกลอกตลอบตะแคง หมายความว่า เมื่อพูดคำใดแล้วต้องยืนคำนั้น แม้ว่าคำนั้นจะให้โทษแก่เรา เราก็ต้องยอม การพูดกลับไปกลับมา ย่อมไม่ได้รับความนับถือจากใครๆ เลย ดังนั้นจึงไม่ควรพูด

(๘) ผู้ดียอมไม่ใช้คำสบถติตปาก หมายความว่า ในขณะที่พูดนั้นเขาจะเชื่อหรือไม่เชื่อก็ตามเถิด ขอแต่ให้พูดให้เขาเข้าใจก็แล้วกัน ในเวลาเช่นนั้นไม่ควรใช้คำสบถอย่างใดอย่างหนึ่งเลย โดยที่สุดแม้พูดว่า ถ้าไม่เชื่อให้ไปตามคนนั้นคนนี้ก็ไม่ต้องพยายามระมัดระวังให้มากที่สุด หรือแม้ที่สุดเมื่อถามอะไรใคร เขาตอบแล้วฟังเข้าใจแล้วก็ควรพอใจแล้วไม่ควรไปย่ำคำเขาอีกว่าจริงหรือแน่หรืออีก เพราะคำเช่นนั้นเป็นการแสดงว่าไม่เชื่อเขา ถ้าหากไม่เชื่อก็ควรอยู่แต่ในใจของเรา

(๙) ผู้ดียอมไม่ใช้ถ้อยคำมูสา หมายความว่า ไม่ควรพูดคำเท็จเลย ถ้าจำเป็นต้องพูดก็พึงนั่งเสียหรือหลีกเสียดเสียพูดคำใดคำนั้นเป็นคำจริง คือ พูดตามเห็นตามรู้ ความจริงพูดเท็จนี้ยากกว่าพูดจริง เพราะต้องคิดสร้างเรื่องเอาใหม่ทั้งหมด ส่วนคำจริงนั้นพูดง่าย คือเห็นอย่างไรรู้อย่างไร ก็พูดไปอย่างนั้น ดังนั้นจึงควรพูดแต่คำจริง เพราะคำจริงเป็นคำที่ไม่ตาย

มโนจริยา

หมายความว่า การแสดงความรู้สึกที่ตรงให้ปรากฏด้วยความคิด

(๑) ผู้ดียอมไม่เป็นคนต่อหน้าอย่างหนึ่งลับหลังอย่างหนึ่ง หมายความว่า ต่อหน้าอย่างไร ลับหลังต้องอย่างนั้น ไม่ควรทำอย่างคนโบราณว่า ต่อหน้ามะพลับลับหลังตะโก หรือ หน้าไหว้หลังหลอก ต้องทำตรงไปตรงมาทั้งต่อหน้าและลับหลัง จึงสมควรแท้

(๒) ผู้ดียอมเป็นผู้รักษาความไว้วางใจของผู้อื่น หมายความว่า เมื่อได้รับความไว้วางใจแล้ว ควรรักษาความไว้วางใจนั้น ไว้ให้เขาไว้วางใจได้อย่างแท้จริง มิใช่ว่าเขาไว้วางใจแล้วก็เที่ยวเปิดเผยเรื่องอันปกปิดตั้งนี้ใช้ไม่ได้ ต้องรักษาความไว้วางใจที่เขาได้ให้แก่ตนจึงจะสมชื่อ

(๓) ผู้ดียอมไม่แสวงหาประโยชน์ในทางผิดธรรม หมายความว่า เรื่องประโยชน์นี้ใครๆ ก็ต้องการแต่การแสวงหาประโยชน์ต้องแสวงหาโดยความเป็นธรรม ถ้าแสวงหาผิดธรรมแล้ว ประโยชน์ที่ได้เพราะความผิดธรรมนั้น ย่อมจะเผาตน ทำตนให้เดือดร้อน เพราะมีประโยชน์เช่นนั้น เช่น คนรักรวย เพราะโกงเขาน้อยเขา ในที่สุดจะต้องได้รับความเดือดร้อน เพราะฉะนั้นจึงไม่ควรทำเลย

(๔) ผู้ดียอมเป็นผู้ตั้งอยู่ในความเที่ยงตรง หมายความว่า ความเที่ยงตรงนี้ ย่อมบันดาลให้คนเป็นที่เคารพนับถือของคนทั้งหลาย ไม่ว่าจะอยู่ในภาวะอย่างไร ถ้ามีความเที่ยงตรงแล้วย่อมได้รับความเคารพนับถือทั่วไป ควรพยายามวางตนอยู่ในลักษณะนี้

อธิบายคำว่าเที่ยงตรง คือความยุติธรรมถือหลักธรรมเป็นใหญ่ เช่น เมื่อมีเรื่องเกิดขึ้นในระหว่างคน ๒ คน เราจะเป็นผู้ตัดสินก็ต้องตัดสิน โดยปราศจากอคติ ๔ ประการ ได้แก่ ความลำเอียงเพราะรัก เพราะโกรธ เพราะกลัว และเพราะหลงผู้มีใจเป็นกลางไม่เข้ากับคนผิดจึงได้ชื่อว่าเป็นคนเที่ยงตรง



ผนวก ๑๐

ผู้ดีง่อมไม่ประพฤติชั่ว

หมายความว่า ความชั่วคือความเสียหายสกปรกลามก คนที่ทำอย่างนั้น เรียกว่าประพฤติชั่ว ผู้ดีไม่ควรประพฤติเช่นนั้น ความจริงก็ประพฤติไม่ได้อยู่เอง จึงชื่อว่าผู้ดี ถ้าประพฤติชั่วเข้า ความเป็นผู้ดีก็หมดไป เพราะฉะนั้นผู้ดีจึงไม่ประพฤติชั่ว

กาจจรีจา

หมายถึงความประพฤติทางกาย คือ เว้นความชั่วทางกาย

(๑) ผู้ดีง่อมไม่เป็นพาลเที่ยวเกะกะระรานและกระทำร้ายคน หมายความว่า ผู้ดีง่อมไม่ทำตนให้เป็นพาลเกรต้อใครๆ เข้าตำราว่า ตัวโตกว่าข่มเหงผู้น้อยกว่า มั่งมีกว่าระรานคนจน มีอำนาจกว่าระรานผู้มีอำนาจน้อยกว่า แม้คนเสมอกันก็ไม่ควรเป็นพาล ต้องแสดงตนให้เห็นว่ามีเมตตากรุณาต่อคนทั้งหลายทั่วไป จึงเป็นการสมควร

(๒) ผู้ดีง่อมไม่ข่มเหงผู้น้อยกว่า เช่น เด็กหรือผู้หญิง หมายความว่า เมื่อเห็นสู้ไม่ได้ก็ไม่ควรข่มเหงเขา จะว่าใครต้องว่าต่อหน้า จะสู้รบตบมือกับใครก็ต้องให้โอกาสเขาต่อสู้ มิใช่เห็นเขาอ่อนกว่าด้อยกว่าแล้ว ก็ทำเอาทำเอา เช่นนี้ไม่เป็นการสมควรเลย กลายเป็นคนข่มเหงเด็ก ข่มเหงผู้หญิง ควรงดเว้นเมื่อเห็นผู้น้อยกว่าหรือผู้หญิงควรให้ความกรุณาปรานีตามควร จึงเป็นการดี

(๓) ผู้ดียอมไม่ทำให้ผู้อื่นเดือดร้อนเจ็บอายุเพื่อความสนุกยินดีของตน หมายความว่า ไม่ถือเอาความเดือดร้อนของผู้อื่นเป็นความสนุกสนานของตน เช่น เด็กจับจิ้งหรีดมากัดกัน เล่นเห็นเป็นสนุกสนาน หรือคนผู้ใหญ่กัดปลาชนไก่ หรือแขกคนอื่นเล่น เขาเดือดร้อนเป็นสนุกสนาน หรือจับคนมาทรมานเล่นหรือจับมาโกนหัวปล่อยตัวไป เห็นเป็นสนุกสนาน เป็นต้น ไม่ได้เลย ไม่ควรทำแท้

(๔) ผู้ดียอมไม่หาประโยชน์ด้วยอาการที่ทำให้ผู้อื่นเดือดร้อน หมายความว่า สิ่งที่เป็นประโยชน์แก่ตนแต่คนอื่นต้องเดือดร้อน ไม่ควรทำเป็นเด็ดขาด

(๕) ผู้ดียอมไม่เสพสุราจนถึงเมาและติด หมายความว่า อันว่าสุราเมรัยนั้น เป็นของเสพติดให้โทษ ทำผู้เสพให้



มีนเมา แต่สุรานั้นบางครั้ง ก็ใช้เป็นยาได้บ้าง เมื่อมีความจำเป็นจะต้องดื่มบ้าง เช่น ในคราวถูกงูกัด หรือในคราวที่หญิงคลอดบุตร เป็นต้น ก็พึงดื่มกินได้บ้าง หรือเพื่อประโยชน์อย่างอื่นก็ดื่มกินได้บ้าง แต่ไม่ควรให้ถึงมีนเมา และไม่ควรดื่มเป็นอาจินจนติด ในทางที่ถูกต้องนั้น ควรงดเว้นเสียจะดีกว่าเพราะมีแต่โทษโดยส่วนเดียวเท่านั้น

(๖) ผู้ดีย่อมไม่มั่วสุมกับสิ่งอันเลวทราม เช่น กัญชายาฝิ่น หมายความว่า อันของยาเสพติดให้โทษทุกชนิด ย่อมมีแต่โทษ เป็นสิ่งอันเลวทรามต่ำช้า ทำผู้เสพให้กลายเป็นคนเลวทรามไปด้วย ยิ่งมั่วสุมจนติดแล้ว ก็ยิ่งให้โทษมาก ดังนั้นคนสุบฝิ่นกินกัญชา จึงได้รับโทษมากมาย เป็นของควรงดเว้นเด็ดขาด

(๗) ผู้ดีย่อมไม่หมกมุ่นในการพนัน เพื่อจะปรารถนาทรัพย์ หมายความว่า การพนันทุกชนิด ไม่ใช่เป็นทางหาทรัพย์ การแสวงหาทรัพย์ ย่อมมีในทางอื่น เช่น การประกอบการงานอันสุจริต เป็นต้น และเศรษฐกิจการพนันก็ไม่เคยมีปรากฏในโลก ผู้ปรารถนาทรัพย์ จึงไม่ควรหมกมุ่นในทางนั้น คิดดูง่าย ๆ ทรัพย์ที่นำไปเล่นการพนันนั้น ก็เป็นทรัพย์ที่ได้มาด้วยหยาตแห่งอื่นที่ตนได้ทำการงานต่าง ๆ ทั้งนี้ น้อยนักหนาที่จะใช้ทรัพย์ที่เกิดจากการพนันไปเล่นการพนันเพราะฉะนั้นควรเว้นให้ได้เด็ดขาด

(๘) ผู้ดีย่อมไม่ถือเอาเป็นของตนในสิ่งที่เจ้าของไม่ได้อนุญาตให้ หมายความว่า สิ่งใดสิ่งหนึ่ง ซึ่งไม่ใช่ของตนแล้ว

ไม่ควรถือเอาทั้งนั้น ไม่ว่าของนั้นจะดีวิเศษอย่างไร จะถือเอา
 สิ่งใดต้องได้รับอนุญาตก่อนเสมอ แม้ในของที่ได้รับอนุญาต
 นั้นแล้วก็ควรรู้ประมาณด้วย เพราะบางทีผู้ให้อาจให้ด้วยความ
 จำใจก็ได้ ตามปรกติกคนที่มีอำนาจวาสนาหรือสูงศักดิ์ ไม่ควร
 ทักของใครว่าดีหรือซื้อเทียบขอเป็นอันขาดเพราะในการเช่นนั้น
 ผู้ให้อาจให้ด้วยความไม่เต็มใจก็ได้ แต่มีข้อยกเว้นอยู่อย่างหนึ่ง
 ที่อาจถือเอาได้โดยไม่ต้องรออนุญาต เช่น การถือวิสาสะ ถือเอา
 เพราะอาศัยความคุ้นเคย แต่การถือเอาเช่นนั้นต้องเชื่อแน่ว่า
 เจ้าของรู้แล้วพอใจจึงใช้ได้ นอกนั้นไม่ควรทั้งสิ้น

(๙) ผู้ดียอมไม่พึงใจในหญิงที่มีเจ้าของหงแหน
 หมายความว่า ตามปรกติชายหนุ่มหญิงสาว เมื่อเห็นกันเข้าก็
 อดชอบพอกันไม่ได้ เพราะธรรมชาติชักจูงให้เป็นเช่นนั้น
 แต่การทำเช่นนั้นหรือรู้สึกเช่นนั้น ควรเป็นคนโสดด้วยกันทั้ง
 สองฝ่ายถ้าฝ่ายใดฝ่ายหนึ่งมีคู่ครองแล้ว ก็ไม่ควรยอม ให้ความ
 รู้สึกเช่นนั้นเกิดขึ้น หากเกิดขึ้นก็ควรข่มใจไว้ อย่าให้แสดงออก
 ให้ปรากฏได้

วจีจรีจา

หมายถึงความประพฤติทางวาจา ได้แก่การยกเว้นความชั่วทาง
 คำพูด

(๑) ผู้ดียอมไม่เป็นพาลพอใจทะเลาะวิวาท หมายความว่า
 ไม่ก่อการทะเลาะวิวาทกับใครๆ ไม่ว่าผู้นั้นจะโตกว่าหรือ
 เล็กกว่า หรือมีกำลังน้อยกว่าตน เพราะการทำเช่นนั้น จะเป็น

เหตุให้ไม่มีใครอยากคบหาสมาคมด้วย แม้เมื่อทราบเหตุที่จะให้ต้องทะเลาะวิวาท ก็ควรระงับยับยั้งซึ่งใจไว้ถือเอาความเข้าใจดีต่อกัน ถ้อยทีถ้อยอาศัยกันเป็นหลัก ทำความรักรักความอาลัยให้เกิดขึ้น เห็นการแตกร้างว่าเป็นโทษ เห็นความพร้อมเพรียงว่าเป็นคุณ ควรสมัครักใคร่กันไว้จะดีกว่า

(๒) ผู้ดียอมไม่พอใจนิทาว่าร้ายกันและกัน หมายความว่า ไม่ดำเนินคดีในใครลับหลัง ถ้าจำเป็นจะต้องดำเนินคดีก็หาโอกาสพูดให้เขารู้ตัวต่อหน้า และในสถานที่อันเหมาะสมสมควร ไม่ใช่เวลาให้ล่วงไปด้วยการนิทาว่าร้ายกันและกัน ควรพูดแต่คำที่เป็นคุณ เช่น สรรเสริญเขา เป็นต้น แต่สรรเสริญนั้นควรพูดลับหลังจะดีกว่า พูดต่อหน้าอาจกลายเป็นขมขื่นไปได้

(๓) ผู้ดียอมไม่พอใจพูดต่อเสียดยุยง หมายความว่า ไม่ยุยงให้เขาแตกร้างกัน ตามปรกติการยุยงอาจมีได้ด้วยผู้ยุยงปรารถนาจะให้เขารักตน การทำตนให้เขารักด้วยวิธีนี้เป็นวิธีการที่เลวทรามต่ำช้า ไม่ควรทำเลย พูดไปก็เสียศักดิ์ศรีตนเองไม่ควรแท้

(๔) ผู้ดียอมไม่เป็นผู้สอพลอประจบประแจง หมายความว่า ไม่ควรทำตนให้ผู้อื่นหรือใครๆ ชอบพอรักใคร่ด้วยวิธีการประจบสอพลอ คืออ้างเอาแต่สิ่งที่ไม่จริงมาพูด หรือคอยส่งเสริมซ้ำเติมผู้อื่นเพื่อให้ผู้ฟังพอใจรักใคร่ตน ควรเป็น

ผู้ทำงานตามหน้าที่ให้สุดความสามารถ ถือเอางานเป็นสำคัญ อย่าถือเอาการประจบสอพลอเป็นหลัก ความดีที่ติดตัวนั้น อยู่ที่การทำงานตามหน้าที่ เมื่อได้ทำงานตามหน้าที่แล้ว ใครจะรู้ไม่รู้ไม่สำคัญเลย

(๕) ผู้ดียอมไม่แข่งชกให้ร้ายผู้ใด หมายความว่า ผู้ดีต้องคิดดี คือ ต้องปรารถนาความสุขแก่คนและสัตว์ทั่วไป ต้องมีความกรุณาปรานีให้ ผู้น้อย ไม่ปรารถนาร้ายแก่ใครแม้เขาจะไม่เป็นไปตามปากเรา แต่ก็เป็นเครื่องแสดงน้ำใจอันร้ายกาจของตัวเราเอง

มโนจริจา

หมายถึงความประพฤติทางใจ ได้แก่การเว้นความชั่วทางใจ

(๑) ผู้ดียอมไม่ปองร้ายผู้อื่น หมายความว่า เมื่อถูกใครว่าให้เจ็บใจหรือถูกทำร้ายด้วยประการใด ก็ไม่ปองร้ายเขาผู้นั้น เป็นแต่เพียงเจ็บแล้วจำพยายามมิให้มีเรื่องเช่นนั้นอีก พยายามหลีกเลี่ยงให้ไกลแสนไกล หรือหาทางผูกสมัครักใคร่กับผู้นั้นได้ก็จะดียิ่งขึ้น เพราะเหตุว่าการปองร้ายผู้อื่นอาจเป็นทางให้ประกอบอาชญากรรม ซึ่งจะเท่ากับทำร้ายตนเองในที่สุด

(๒) ผู้ดียอมไม่คิดทำลายผู้อื่นเพื่อประโยชน์ตน หมายความว่า ไม่คิดหาความสุขเหนือความทุกข์ยากของคนอื่น ไม่หาความมั่งมีเหนือความยากจนของคนอื่น ไม่หาความ

เป็นใหญ่ด้วยการเหยียบย่ำคนอื่น สิ่งใดที่เป็นประโยชน์แก่คน แต่ต้องทำลายผู้อื่นต้องเว้นแต่ดขาด

(๓) ผูด้ยอมมีความเหนี่ยวรั้งใจตนเอง หมายความว่า ตามปรกตินั้นใจของคนมีกิเลส ย่อมแสหาอารมณ์และส่ายไปตามอารมณ์ต่างๆ คือ ความรัก ความช้ง ความหลง และสิ่งทั้งหลายอันแวดล้อมตนอยู่เล่า แต่ละอย่างล้วนยั่วชวนชวนให้เกิดอารมณ์ทั้งนั้น สิ่งที่ดีที่งามยอมยั่วให้รัก สิ่งที่ไม่ดีไม่งามยอมยั่วให้ช้ง สิ่งอันมีอย่างนั้นยอมยั่วให้หลง เมื่อประสบอย่างนั้นต้องเหนี่ยวรั้งใจไว้ไม่ให้ส่ายไปตามอารมณ์เหล่านั้น รักษาใจให้เป็นปรกติไว้อย่างนี้จึงชอบจึงควร

(๔) ผูด้ยอมเป็นผู้มีความละอายแก่บาป หมายความว่า คำว่า บาป คือ ความชั่วความเสียหาย ความไม่ดี เกิดมาเป็นคนต้องศึกษาอบรมให้รู้จัก บาป บุญ คุณ โทษ ประโยชน์ ไม่ใช่ประโยชน์ เมื่อรู้แล้วควรเว้นสิ่งอันเป็นโทษเสีย แม้ใจเห็นผิดคิดเห็นดีเป็นชั่ว เห็นชั่วเป็นดี เห็นผิดเป็นชอบ ก็ควรละอายต่อสิ่งอันเป็นบาปบ้าง ไม่ควรทำบาปด้วยอาการอันหน้าด้าน ควรดเว้นให้ห่างไกล เว้นได้ก็เป็นศรีแก่ตนเอง.





